

**JUNTOS
SOMOS A
EVOLUÇÃO**

COE

Relatório 2023

Comunicado de Engajamento

PARANÁ

setembro/2021 – agosto/2023

SEBRAE

SUMÁRIO

DECLARAÇÃO DE APOIO CONTÍNUO AO PACTO GLOBAL	3
NOSSO COMPROMISSO PARA A AÇÃO	4
INTRODUÇÃO	5
AÇÕES DA GESTÃO INTERNA DO SEBRAE PR	10
COMPRAS E LICITAÇÕES SUSTENTÁVEIS	10
ESTRUTURAS MAIS SUSTENTÁVEIS	13
CONSUMO CONSCIENTE	15
PESSOAS - BEM-ESTAR, QUALIDADE DE VIDA E CULTURA ORGANIZACIONAL	23
VOLUNTARIADO EMPRESARIAL	26
INCLUSÃO DA DIVERSIDADE	29
TRANSFORMAÇÃO DIGITAL	30
NOVOS PROJETOS COM FOCO EM SUSTENTABILIDADE	32
MARKETING E COMUNICAÇÃO	33
AÇÕES PARA NOSSOS CLIENTES, PROJETOS E RESULTADOS	37
A RETOMADA PRESENCIAL DOS PROJETOS E AÇÕES NO PARANÁ	37
EDUCAÇÃO E CULTURA EMPREENDEDORA	37
LIDERANÇA E LIDERANÇA FEMININA	39
EMPREENDEDORISMO FEMININO	41
AMBIENTES DE NEGÓCIOS	43
ACESSO A SERVIÇOS FINANCEIROS	46
ECOSSISTEMAS LOCAIS DE INOVAÇÃO	49
PROGRAMA ALI – AGENTES LOCAIS DE INOVAÇÃO	52
STARTUP NO PARANÁ	53
INDICAÇÃO GEOGRÁFICA E TERRITÓRIOS	54
LINHA ALTO POTENCIAL	57
INDÚSTRIA E CONSTRUÇÃO CIVIL	58
AGRONEGÓCIO SUSTENTÁVEL	61
TURISMO NO PARANÁ	66
CIDADES INTELIGENTES	70
SEBRAETEC	71
COMPRAS PÚBLICAS	71
CONCLUSÃO	73
FICHA TÉCNICA	74

Relatório COE | DECLARAÇÃO DE APOIO CONTÍNUO AO PACTO GLOBAL

A todos os *Stakeholders* do Sebrae Paraná.

Tenho o prazer de confirmar que o Serviço de Apoio às Micro e Pequenas Empresas do Paraná – SEBRAE/PR reafirma seu compromisso junto aos Dez Princípios do Pacto Global, relacionados aos Direitos Humanos, Direitos do Trabalho, Proteção do Meio Ambiente e Anticorrupção.

Com a presente renovação, expressamos nossa intenção em apoiar e difundir tais princípios, assim como a empreender esforços para divulgar publicamente este compromisso junto aos nossos colaboradores, profissionais terceirizados, parceiros, fornecedores, clientes e público em geral.

Neste relatório “Comunicação de Engajamento – COE”, descrevemos nossas ações realizadas entre setembro de 2021 e agosto de 2023 e nos comprometemos a compartilhar essas informações com todas as nossas partes interessadas, utilizando nossos principais canais de comunicação para alcançarmos esse resultado.



Atenciosamente

Ercílio Santinoni
Presidente do Conselho Deliberativo Estadual
Sebrae/PR

Relatório COE | NOSSO COMPROMISSO PARA A AÇÃO

É com grande satisfação que apresentamos este relatório do Sebrae/PR, destacando nosso compromisso inabalável com o Pacto Global das Nações Unidas e nossas principais ações realizadas nos últimos dois anos.

No Sebrae/PR acreditamos firmemente que o sucesso vai além dos lucros e da participação de mercado; ele está intrinsicamente ligado à nossa responsabilidade com a sociedade, o meio ambiente e os princípios de conduta empresarial ética.

Os dez princípios universalmente aceitos do Pacto Global, abrangendo direitos humanos, trabalho, meio ambiente e combate à corrupção ressoam profundamente com nossos valores. Eles não apenas refletem nosso compromisso em manter os mais altos padrões de responsabilidade corporativa, mas também destacam nosso papel como cidadãos globais responsáveis.

Ao alinhar nossas estratégias e ações a esses princípios, não apenas promovemos mudanças positivas dentro de nossa organização, mas também contribuimos para a construção de um mundo mais sustentável e equitativo.

Nos últimos dois anos, demos passos significativos em nossa jornada à sustentabilidade e práticas empresariais responsáveis. Este relatório serve como testemunho de nossa dedicação à prática dos Princípios do Pacto Global e de nossa busca incansável por seus objetivos.

Essas realizações não teriam sido possíveis sem a dedicação e o comprometimento de nossos colaboradores, fornecedores, terceirizados, parceiros, Conselheiros e todos que compartilham nossa visão de um mundo melhor e mais sustentável.

Enquanto refletimos sobre nossas conquistas, também reconhecemos que nossa jornada está longe de ser concluída. Entendemos que o caminho para a sustentabilidade é contínuo, exigindo inovação, adaptação e colaboração permanente. Mantemos nossa resolução em relação ao Pacto Global e estamos ansiosos para abraçar os novos desafios e oportunidades que estão por vir.

Agradecemos a todos por seu contínuo apoio, confiança e parceria em nossa missão.

Diretoria Executiva do Sebrae/PR



Vitor Roberto Tioqueta
Diretor Superintendente



César Reinaldo Rissete
Diretor Técnico



José Gava Neto
Diretor de Administração e
Finanças

Relatório COE | Introdução

Em 8 setembro de 2021, o Sebrae/PR aderiu ao Pacto Global na qualidade de signatário não empresarial, se comprometendo a seguir os 10 Princípios do Pacto Global e incorporá-los em suas operações.

Este conjunto reúne princípios universais derivados da Declaração Universal de Direitos Humanos, da Declaração da Organização Internacional do Trabalho sobre Princípios e Direitos Fundamentais no Trabalho, da Declaração do Rio sobre Meio Ambiente e Desenvolvimento e da Convenção das Nações Unidas Contra a Corrupção, sendo eles:

Direitos Humanos



1. As empresas devem apoiar e respeitar a proteção de direitos humanos reconhecidos internacionalmente.
2. Assegurar-se de sua não participação em violações destes direitos.

Trabalho



3. As empresas devem apoiar a liberdade de associação e o reconhecimento efetivo do direito à negociação coletiva.
4. A eliminação de todas as formas de trabalho forçado e obrigatório.
5. A abolição efetiva do trabalho infantil.
6. Eliminar a discriminação em matéria de emprego e profissão.

Meio Ambiente



7. As empresas devem apoiar uma abordagem preventiva aos desafios ambientais.
8. Desenvolver iniciativas para promover maior responsabilidade ambiental.
9. Incentivar o desenvolvimento e difusão de tecnologias ambientalmente amigáveis.

Anticorrupção



10. As empresas devem combater a corrupção em todas as suas formas, inclusive extorsão e suborno.

Os 10 princípios (lançados pela Organização das Nações Unidas - ONU - em 2000) são convergentes com os 17 Objetivos de Desenvolvimento Sustentável (ODS) também estabelecidos pela ONU em 2015, e compõem uma agenda mundial para a construção e implementação de ações e medidas que visam guiar a humanidade até 2030.

Dessa forma, concluímos que ao nos tornarmos signatários do Pacto Global estamos ao mesmo tempo assumindo a responsabilidade de contribuir para o alcance dos 17 Objetivos de Desenvolvimento Sustentável.

Portanto, ao aderir ao Pacto Global, o Sebrae/PR também se comprometeu a contribuir para o alcance das metas dos ODS:



Embora a formalização da adesão do Sebrae/PR ao Pacto Global tenha ocorrido em 2021, nossa jornada rumo aos compromissos da Agenda 2030 iniciou em 2015 com a implantação do primeiro Projeto de Sustentabilidade na Gestão Interna.

Essa caminhada vem sendo adensada a cada ano conforme demonstramos nessa breve linha do tempo:

Como podemos ver na imagem acima, o exercício 2022 marcou o final do Ciclo de Planejamento

Estratégico “SEBRAE 2022” e o início da preparação para o próximo horizonte de desafios: “SEBRAE 2030”.

Para a construção do Planejamento Estratégico desse novo horizonte foi realizado amplo processo de escuta aos nossos principais *stakeholders* e a partir desses vários inputs, chegamos ao nosso novo quadro que sintetiza os principais desafios desse novo Ciclo:



MAPA ESTRATÉGICO 2030

**JUNTOS
SOMOS A
EVOLUÇÃO**



Em nosso novo mapa estratégico (imagem acima) destacamos no Eixo Sociedade a inclusão de um Orientador Estratégico especificamente criado para organizar a atuação finalística do Sebrae/PR de forma alinhada aos Objetivos de Desenvolvimento Sustentável.

Sociedade

Desenvolver iniciativas em sintonia com as ODSs e práticas ESG

Fomentar os valores empreendedores na sociedade por meio da disseminação da cultura empreendedora

Esse orientador conta com indicadores próprios que serão monitorados anualmente para assegurar que a estratégia do Sebrae/PR esteja sendo de fato, colocada em prática.

Como forma de engajarmos as equipes e comunicarmos esses compromissos à

Sociedade, desenvolvemos um Manifesto que contempla nossa visão de futuro rumo a 2030.

MANIFESTO DE FUTURO

SEBRAE 2030

SEBRAE
2030

Seremos uma organização unida, integrada e em **constante movimento**. Teremos a agilidade e a capacidade de nos moldar às necessidades, interesses e sonhos de uma nova sociedade, na qual seremos protagonistas por nossa capacidade de antecipar tendências de mercado e dores de nossos clientes. Uma **referência de conhecimento** para os pequenos negócios, aplicando a tecnologia e a inteligência para o seu sucesso.

Entregaremos o melhor de nossas pessoas para todos os empreendedores, buscando sempre levar a **melhor experiência**. Entendemos que precisamos tratar de forma desigual os desiguais para oferecer soluções que gerem sustentabilidade, produtividade, competitividade e inovação aos pequenos negócios em todos os cantos do Paraná. Soluções que **superam expectativas**, encantam, impactam e transformam.

Trabalharemos para integração do ecossistema empreendedor de forma a **conectar ideias e oportunidades**, em um processo de cocriação constante que provocará mudanças e inspirará um futuro de sucesso para o nosso estado.

Seremos um **agente comprometido com o desenvolvimento da sociedade brasileira e paranaense**, atuando na promoção da sustentabilidade do planeta, na melhoria da qualidade de vida das pessoas e dos negócios, na geração de empregos e na construção de uma economia mais justa.

Criaremos uma atmosfera leve, simples, atrativa e realizadora para atrair os melhores profissionais e reter os **melhores talentos**. Um ambiente aberto à diversidade, inclusivo à pluralidade de pensamentos e iniciativa. Um lugar ético, transparente e inovador. Uma **inspiração para o pequeno empreendedor** sobre como agir e como fazer negócios.

Seremos a **marca mais amada** e desejada pelos pequenos negócios, pois possibilitaremos a eles encontrarem a **sua melhor versão**.

Este é o Sebrae/PR 2030. Somos a evolução.

**JUNTOS
CRIAMOS
FUTURO**

ODS mais evidenciados nas ações do SEBRAE/PR

Desde o início do Projeto de Sustentabilidade em 2015, mas especialmente após a realização do 1º Diagnóstico de Impacto Ambiental, passamos a identificar em nossas ações de gestão interna quais ODS seriam mais impactados pelas medidas implementadas em nossas atividades.

Ao longo desses anos identificamos cada vez mais consolidada a evidência de resultados das nossas medidas de gestão interna convergentes com o seguinte conjunto de Objetivos de Desenvolvimento Sustentável:



Em preparação à nossa adesão ao Pacto Global no exercício 2021, realizamos uma série de análises voltadas para a forma como interagimos com nossos clientes através de nossas ações finalísticas buscando da mesma forma identificar qual o conjunto de ODS onde evidenciamos resultados que contribuam em suas respectivas metas.

Com efeito, a partir de 2021 a Diretoria Executiva do Sebrae/PR concluiu importante termos prioridades definidas em nossos principais projetos finalísticos visando desenvolver iniciativas que agreguem valor às soluções que levamos para empreendedores, microempreendedores individuais (MEI), Micro e

Pequenas Empresas, por meio da incorporação de conceitos alinhados e convergentes aos Objetivos de Desenvolvimento Sustentável.

Embora nosso compromisso seja de vir a trabalhar com todos os 17 ODS nos aspectos onde a atuação do Sebrae/PR faça sentido, nesse primeiro momento a definição foi para ao menos o seguinte conjunto de ODS estar presente nos principais projetos e iniciativas voltadas aos nossos clientes:



Como o presente Comunicado de Engajamento abordará o período de setembro/2021 a agosto/2023, esses 10 ODS (5 em ações de gestão interna e 5 em ações para nossos clientes) estarão mis em evidência ao longo de nosso relato.

Nossa expectativa é que, a partir das parcerias e novas ações estabelecidas até o final de 2023, somadas à conclusão desse primeiro exercício de transição entre o Ciclo de Planejamento anterior e o atual, no próximo Comunicado tenhamos uma expansão tanto quantitativa quanto qualitativa na demonstração não apenas destes 10 ODS, mas também de um novo conjunto representativo das mudanças implantadas com o novo Orientador Estratégico e seus respectivos indicadores incluídos em nosso Mapa Estratégico Sebrae 2030

Relatório COE | Ações da Gestão Interna do Sebrae PR

Antes de aderirmos ao compromisso do Pacto Global, já estávamos implementando diversas práticas e políticas internas de Sustentabilidade na gestão do Sebrae Paraná.

No entanto, após a adesão ao Pacto Global e aos ODS, buscamos nos tornar uma instituição ainda mais responsável e eficaz, pois compreendemos que nosso papel deve ser sempre o de inspirar as Micro e Pequenas Empresas, servindo como exemplo de empreendimento com ideias inovadoras, boas práticas voltadas para a sustentabilidade dos negócios, e com responsabilidade social, ambiental e econômica.

Para assegurarmos que esses propósitos estejam sempre presentes em nosso alinhamento

estratégico, em 2023 foi constituída a **Governança de ESG & ODS do Sebrae/PR**, reunindo inicialmente as competências das unidades de Gestão Estratégica, Gestão de Pessoas, Marketing e Comunicação, Gestão e Inovação de Produtos, Integridade Corporativa e Controladoria e Finanças.

Com essa medida estamos trabalhando nas mudanças e adaptações necessárias à nossa gestão para torná-la cada vez mais sustentável na estrutura, nas ações, em nossos projetos e relacionamentos com todos os nossos públicos impactados.

COMPRAS E LICITAÇÕES SUSTENTÁVEIS

No setor de **COMPRAS**, estamos promovendo mudanças bastante significativas nos últimos anos e, ainda mais comprometidos depois de 2021, no sentido de tornar cada vez mais nossas compras, de forma responsável com o cumprimento dos princípios do Pacto Global e alinhadas as metas estratégicas do Sebrae Paraná.

Destacamos que as práticas aplicadas nas compras e licitações do Sebrae Paraná contemplam boas contribuições aos **ODS 16**, decorrentes das medidas de transparência e iniciativas anticorrupção presentes em todos os processos, além da vedação de utilização de mão-de-obra infantil ou análoga ao escravagismo moderno.

Adicionalmente, o **ODS 6**, **ODS 7** e **ODS 13** por contemplarmos em nossos requisitos de fornecimento aspectos de utilização de materiais biodegradáveis, eficientes no consumo de energia e, sempre que possível, a preferência por equipamentos movidos a motorização elétrica ao invés de por combustão.

Alguns exemplos: nossos contratos de coffee break, jardinagem, limpeza, manutenção de instalações, transportadora, combustíveis e lubrificantes, serviços gráficos, equipamentos de informática, outsourcing de impressão.

O contrato de manutenção de jardim no Sebrae Curitiba reúne vários desses aspectos, onde são exigidos equipamentos movidos a bateria, descarte ambientalmente correto dos resíduos, aproveitamento dos espaços com plantas nativas, inclusive árvores frutíferas, etc.

Ainda nesse conjunto, agregamos os **ODS 8**, **ODS 9** e **ODS 12**, pois o Sebrae/PR adota uma política de preferência pela aquisição de bens e serviços junto a Micro e Pequenas Empresas locais, as quais representam nos últimos anos uma média superior a 75% de todas as compras licitadas. Isso impacta no fomento à economia local, contribuindo para a manutenção ou mesmo a ampliação de oportunidades de trabalho, incentivo à inovação por meio dos requisitos de fornecimento e dimensionamento responsável de nossos pedidos para promoção do consumo consciente.

Como compromisso de fomentar boas práticas sustentáveis em nossa cadeia de valor, a cada ano temos acrescentado novas práticas e fomentado a responsabilidade social e ambiental junto aos nossos fornecedores.

Um de nossos propósitos para o desenvolvimento de ações de promoção à sustentabilidade é contemplar em todos os editais a adoção, no que couber, das boas práticas de sustentabilidade, visando a otimização de recursos, redução de desperdícios, menor poluição, racionalização do uso de substâncias tóxicas ou poluentes, promover a reciclagem e/ou destinação adequada dos resíduos gerados nas atividades pertinentes na execução do contrato e realizar a separação dos resíduos recicláveis descartados e a coleta seletiva dos materiais para reciclagem, quando for o caso.

Esses aspectos foram consolidados em uma cláusula padronizada integrada em todos os nossos contratos a partir de 2022:

Cláusula Sustentabilidade - “Adotar, no que couber, boas práticas de sustentabilidade, visando a otimização de recursos, redução de desperdícios, menor poluição, racionalização do uso de substâncias tóxicas ou poluentes, promover a reciclagem e/ou destinação adequada dos resíduos gerados nas atividades pertinentes a execução deste contrato e realizar a separação dos resíduos recicláveis descartados e a coleta seletiva dos materiais para reciclagem, quando for o caso”.

Além disso, atualmente contamos com a utilização de metodologias de mercado que nos permitem identificar as atividades contratadas que demonstram riscos ambientais inerentes ao seu escopo atuação, o que nos permite antecipadamente ajustarmos e buscarmos medidas para redução de possíveis impactos.

Outra ação realizada, foi a criação do **Guia do Fornecedor Sebrae/PR**, onde inserimos as boas práticas e dicas socioambientais para inserção na rotina dos fornecedores, como questões de água, energia, gestão de resíduos, tudo baseado nos Objetivos do Desenvolvimento Sustentável, que é possível acessar através [deste link](#).



PDF – Programa de desenvolvimento de fornecedor – É um **programa gratuito** destinado às empresas fornecedoras licitadas, com o objetivo de contribuir para o desenvolvimento, inovação e melhoria do seu negócio, de forma a estar preparada para crescer e ganhar novos mercados.

O Programa é composto pelas etapas de diagnóstico inicial, capacitações sobre cenários e tendências, inovação na gestão, comunicação, relacionamento assertivo, gestão sustentável e palestra sobre a nova lei de licitação pública; assim como, consultoria e mentoria para a construção do planejamento estratégico da empresa.

No total, durante o período de setembro de 2021 a 2023, foram atendidas 42 empresas. As ações de continuidade deste Programa estão previstas para se estender até 2024, incluindo todos os fornecedores licitados, bem como a expansão para os fornecedores nos formatos “Cadastrados” e “Credenciados” pelo Sebrae/PR.

Durante o período de 2021 a 2023, nas consultorias e capacitações realizadas com cada empresa participante do Programa de Desenvolvimento de Fornecedor, um dos principais temas abordados foi a sustentabilidade na gestão. O foco esteve principalmente nas boas práticas e oportunidades que podem ser exploradas com as novas tendências de mercado, levando em consideração a integração das atividades empresariais com os 17 Objetivos de Desenvolvimento Sustentável e os critérios de

ESG na gestão, bem como as exigências da Nova Lei de Licitação.

Além disso, conseguimos superar uma lacuna que vinha sendo recorrentemente apontada nas autoavaliações de nosso Modelo de Gestão, relacionada à forma fragmentada com a qual estávamos abordando partes essenciais de nossa Cadeia de Valor.

Capacitações do Programa PDF - Em 2021 e 2022 todos os fornecedores participantes do PDF foram inseridos aos temas de inovação e sustentabilidade, além de terem tido a oportunidade de participar de ações exclusivas, como a palestra da “Nova Lei de Licitações”,



“Comunicação não violenta”, “Tudo é Comunicação” e “Conceitos Disney”.



Com a ampliação das ações de capacitação contemplando todos os 3 grupos de fornecedores (Licitados, Credenciados e Cadastrados), a integração permitiu que todos tenham acesso aos programas de desenvolvimento de fornecedor de forma igualitária (ODS 4).

A partir desse avanço significativo, conseguimos identificar e planejar ações de desenvolvimento que abrangem os três grupos de fornecedores de maneira transversal.

Principais ODS impactados por essas iniciativas:



A partir da necessidade de expansão e reforma de sua sede em Curitiba, o Sebrae/PR buscou alinhar essa iniciativa à oportunidade de aplicar boas práticas sustentáveis nessa obra.

Para esse fim, após diversas pesquisas de referenciais, entendemos que a certificação internacional LEED (Leadership in Energy and Environmental Design) concedida pela United States Green Building Council seria a mais adequada às nossas necessidades e expectativas.

A certificação LEED é baseada em um sistema de pontos, com os edifícios ganhando pontos por características sustentáveis em várias categorias, incluindo desenvolvimento sustentável do local, eficiência hídrica, energia e atmosfera, materiais e recursos e qualidade ambiental interna.

O número de pontos necessários para a certificação varia de acordo com o nível de certificação buscado. Para alcançar o LEED, um edifício deve obter um mínimo de 40 pontos em 110 possíveis. Os quatro níveis de certificação são Certified (40-49 pontos), Silver (50-59 pontos), Gold (60-79 pontos) e Platina (mais de 80 pontos).

Os requisitos para obter a certificação LEED incluem o cumprimento de certos pré-requisitos relacionados ao desenvolvimento sustentável do local, eficiência hídrica, energia e atmosfera, materiais e recursos e qualidade ambiental interna. Esses pré-requisitos são obrigatórios e devem ser atendidos para obter a certificação.

1. **Localização e Transporte** - LEED em bairros certificados, Proteção de Terreno Sensível, Terreno de Alta Prioridade, Densidade do Entorno e Diversidade de Usos, Acesso a Trânsito de Qualidade, Bicicletário e Infraestrutura para Ciclistas, Redução de Vagas de Garagem, Veículos Eficientes (contribuições ao **ODS 13**).
2. **Terreno Sustentável** - Prevenção da Poluição nas Atividades de Construção, Avaliação do Terreno, Desenvolvimento do Terreno - Proteger ou Restaurar Habitat, Espaços Abertos, Gerenciamento da Água da Chuva, Redução da Ilha de Calor, Redução da Poluição Luminosa (contribuições ao **ODS 13**).
3. **Eficiência no Uso da Água** - Redução do Consumo de Água - Exterior, Redução do Consumo de Água - Interior, Medição do Consumo de Água (Edificação), Redução do Consumo de Água - Exterior, Redução do Consumo de Água - Interior, Consumo de Água na Torre de Resfriamento, Medição do Consumo de Água (contribuições ao **ODS 6**).
4. **Energia e Atmosfera** - Comissionamento Fundamental e Verificação, Desempenho Mínimo de Energia, Medição do Consumo de Energia, Gestão Fundamental de Gases Refrigerantes, Comissionamento Avançado, Otimização do Desempenho Energético, Medição Avançada do Consumo de Energia, Resposta à Demanda, Produção de Energia Renovável, Gerenciamento Avançado dos Gases Refrigerantes, Energia Verde e Créditos de Carbono (contribuições ao **ODS 7**).
5. **Materiais e Recursos** - Depósito e Coleta de Recicláveis, Plano de Gerenciamento de Resíduos de Construção e Demolição, Redução do Impacto do Ciclo de Vida do Edifício, Divulgação e Otimização dos Materiais - Declaração Ambiental, Divulgação e Otimização dos Materiais - Fonte de Matérias-Primas, Divulgação e Otimização dos Materiais - Composição dos Materiais, Gerenciamento dos Resíduos de Demolição e Construção (contribuições ao **ODS 12**).
6. **Qualidade do Ambiente Interno** - Qualidade Mínima do Ar Interno, Proibição do Fumo na Edificação, Estratégias Avançadas de Qualidade do Ar Interno, Materiais de baixa Emissão, Plano de Gerenciamento da Qualidade do Ar Interno, Conforto Térmico, Iluminação Artificial Interna, Iluminação Natural, Qualidade das Vistas para o Exterior, Performance Acústica (contribuições ao **ODS 13**).
7. **Inovação & Design** - Performance Exemplar, Inovação em Projeto / Créditos Piloto, Profissional Acreditado LEED (contribuições ao **ODS 9**).
8. **Prioridade Regional** - IEQc1 - Estratégias Avançadas de Qualidade do Ar Interno, IEQc7 - Iluminação Natural, EAc5 - Produção de Energia Renovável, SSc4 - Gerenciamento da Água da Chuva.

Além de atender aos pré-requisitos, os edifícios também devem ganhar pontos por recursos sustentáveis em cada categoria. Os pontos podem ser ganhos por uma ampla gama de recursos, como uso de iluminação com eficiência energética, implementação de um sistema de reutilização de água, uso de materiais de baixa emissão e ventilação adequada.

A obra foi aprovada em 2018 e inaugurada em dezembro de 2022, obtendo a certificação LEED Platinum, demonstrando o compromisso com a sustentabilidade. O Bloco 2 apresenta diferenciais como carregadores para carros elétricos, automação, mobiliário flexível, eficiência energética, painéis fotovoltaicos, reaproveitamento de água da chuva, bicicletários, redução de emissões de CO₂, jardim de infiltração, entre outros aspectos sustentáveis.



Já concluído, o Bloco 2 conta com alguns **diferenciais na estrutura** equivalente as solicitações da certificação LEED, porém **resultados muito positivos** e cumprindo com o propósito do Sebrae de ser mais sustentável, inclusive na estrutura física, conforme listamos a seguir:

- Vagas com carregadores para carros elétricos.
- Todo o prédio é automatizado, ou seja, temos um controle da temperatura de todo prédio para proporcionar conforto e bem-estar aos usuários, na parte da iluminação o prédio foi projetado para ter bastante luz natural e as luminárias são dimerizáveis para controlar a intensidade da iluminação artificial dos ambientes, aproveitando ao máximo a iluminação natural.
- Mobiliário moderno e flexível para dar mobilidade aos eventos.
- Equipamentos de ar-condicionado que proporciona uma redução no consumo de energia em torno de 45%.
- Energia Renovável com os Painéis fotovoltaicos capazes de gerar 100% da energia requerida pelo prédio.
- Redução no consumo de água com o sistema de reaproveitamento da água da chuva em torno de 78%.
- O reservatório possui volume para abastecer 100% da demanda das descargas dos vasos sanitários e mictórios durante 10 dias de estiagem.
- Dois espaços para bicicletário favorecendo a mobilidade urbana.
- Jardim de infiltração que busca deixar toda a água de chuva na área interna da edificação, sem sobrecarregar o sistema público. Este com capacidade de 156 mil Litros / Cisternas (5mil litros cada), mas 2 captam água e recebe o volume tratado.
- Utilização de *pavers* drenantes.
- Todos os ambientes possuem ventilação mecânica com taxa de renovação de ar 30% superior a norma.
- Todas as madeiras permanentes usadas na obra são certificadas e recebem o selo FSC – Forest Stewardship Council (Conselho de Manejo Florestal). Este selo identifica produtos oriundos de um bom manejo florestal, sendo reconhecido internacionalmente.
- Todas as superfícies são de cores claras para expandir mais a luz natural nos ambientes.



Principais ODS impactados por essas iniciativas:



CONSUMO CONSCIENTE

Uma das principais prioridades da gestão do Sebrae PR é encontrar as melhores maneiras de reduzir o consumo em diversas áreas. Já mencionamos, durante a exposição das ações realizadas no setor de compras, algumas das iniciativas estabelecidas nas diretrizes presentes no guia de compras para todos os fornecedores. Além disso, diversas ações estão em andamento para promover a conscientização sobre o

consumo responsável, desde a implementação de novas regras de negócios até a adoção de tecnologias que favoreçam um consumo mais consciente.

Embora de uma forma geral essas medidas sejam muito aderentes ao **ODS 12**, nossas ações incluem medidas aderentes também aos **ODS 6, 7 e 13**, conforme destacaremos a seguir.

EFICIÊNCIA NO CONSUMO DE ENERGIA ELÉTRICA

Nosso compromisso foi demonstrado nas reformas e ajustes de estrutura, equipamentos e captação de energia solar nos últimos anos contribuindo significativamente na redução do consumo de energia elétrica nas sedes do Sebrae em todo o Paraná.

No ano de 2022 implantamos usinas fotovoltaicas nas principais sedes próprias do Sebrae Paraná e no quadro a seguir apresentamos os resultados alcançados até o mês de junho/2023:

CIDADE SEBRAE	INSTALAÇÃO	EXPECTATIVA GERAÇÃO	% RETORNO ATÉ JUN/23
Cascavel	Maio/2022	95%	11%
Pato Branco	Agosto/2022	95%	13%
Maringá	Agosto/2022	60%	15%
Jacarezinho	Junho/2022	100%	7%
Curitiba	Novembro/2022	45%	4%

Nosso compromisso é de gradativamente implementar melhorias nas estruturas das sedes e aproveitar a energia solar por se tratar de fonte

renovável e cuja geração apresenta menor impacto negativo ao meio ambiente.



Além da instalação das usinas fotovoltaicas, cabe destacar que de 2014 a 2017 o Sebrae/PR sistematicamente realizou em todas as sedes do

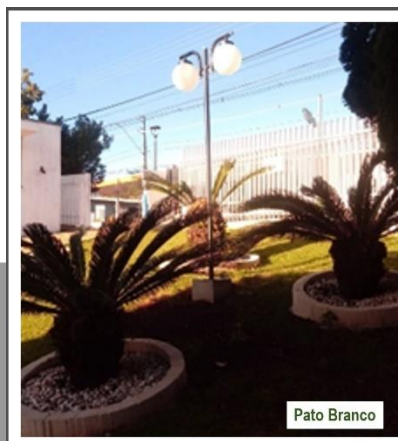
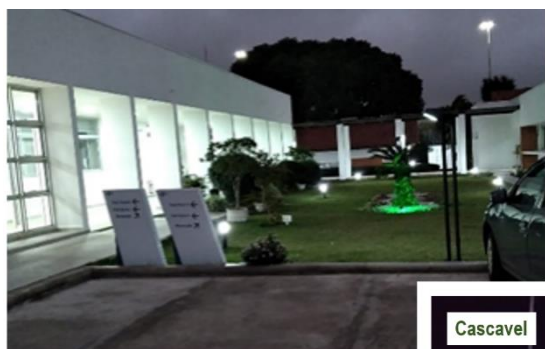
estado a substituição de sua iluminação interna por lâmpadas LED, e em 2022 realizou os últimos ajustes de iluminação externa necessários.

- Troca de lâmpadas normais externas por iluminação LED, diminuindo o consumo nos seguintes escritórios:

ILUMINAÇÃO LED

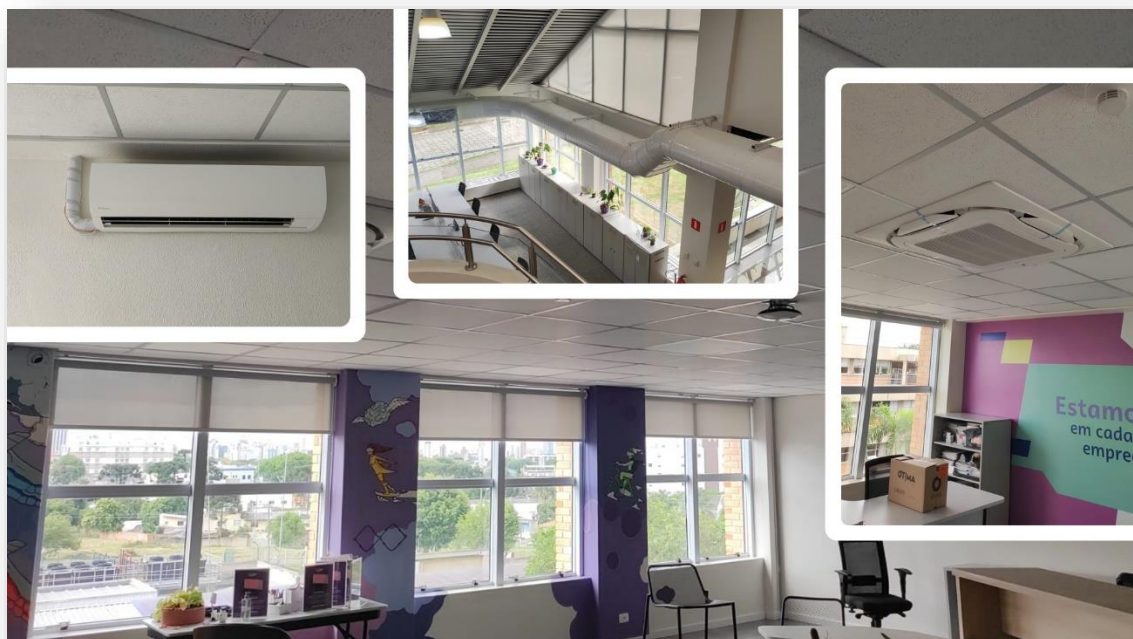


ILUMINAÇÃO LED



Também em 2022, a instalação de sistema de ar-condicionado inteligente na Sede de Curitiba, contribuindo para melhor eficiência no uso de energia.

O novo sistema de ar-condicionado VRF na sede de Curitiba (instalado 31/12/2022):



REFORMAS DAS ESTRUTURAS E EQUIPAMENTOS - *Foco na redução de consumo e melhora no desempenho*

No biênio 2021-2023 o Sebrae/PR primou pela atualização de suas principais estruturas visando não apenas a modernização dos ambientes e instalações, mas primando também pela adoção de medidas de eficiência energética aliada a soluções preparadas para a redução da geração de Gases do Efeito Estufa – G.E.E.

Sintetizando as medidas adotadas estamos contribuindo com a mudança de comportamento e práticas de ESG para a eficiência energética e de estrutura, como:

- Priorizar a **aquisição de produtos que tenham melhor eficiência energética e/ou menor impacto na geração de Gases do Efeito Estufa.**
- Promover **treinamentos e campanhas educativas.**
- **Substituir lâmpadas e equipamento de menor consumo** (Instalar sensores de presença).
- **Implementar sistemas de ar-condicionado flexíveis** (sempre que possível, ventilação natural).
- **Implantar sistemas de medição e monitoramento** de energia nos equipamentos, instalações e processos.
- **Realizar inspeção de Projeto da Edificação** em relação à eficiência energética.
- Optar por soluções de fontes renováveis, com a implementação de **painéis solares.**

Algumas das principais medidas que gostaríamos de destacar nesse quesito foram as seguintes:

- **Upgrade de todo o Data Center Sebrae/PR da sede Curitiba:** realizada reforma do ambiente físico para implementação de tecnologias mais eficientes para manutenção da temperatura do ambiente, ocasionando menor necessidade de energia para seu resfriamento. Essas mudanças, somadas aos novos equipamentos de processamento de dados, também mais otimizados, impactaram fortemente na redução do consumo de energia elétrica, redução das emissões e maior produtividade para a gestão de dados em todo o estado.
 - ❖ **Troca de toda a rede de computadores e sistema do data center (Zeittec),** realizada seguindo as melhores práticas de mercado e normas técnicas aplicáveis, entre elas a ISO 14001. Essa iniciativa reduziu em aproximadamente 73% o consumo de energia dos equipamentos.
 - ❖ **Novos Sensores Inteligentes de temperatura** – por meio de sensores especiais atrás dos equipamentos de processamento interligados às máquinas de ar-condicionado, os ajustes de temperatura são realizados automaticamente, mantendo sempre o resfriamento adequado e a temperatura ideal de operação, sem desperdícios.
 - ❖ **Equipamentos certificados HP** – Os Servidores são certificados pelo processo de produção com redução de carbono.
 - ❖ **Sistema antifogo com Gás Novec 1230** – Esse gás não é nocivo ao ser humano e equipa o sistema de prevenção a incêndios do data center. Esse sistema conta ainda com piso especial antifogo, preparados para em caso de incêndio não propagar as chamas, ideal para essas instalações.

- **Desmobilização dos servidores do interior** – Com a modernização do datacenter tornou-se possível concentrarmos a estrutura, viabilizando a desativação dos servidores locais em nossas regionais, contribuindo para a redução do consumo local de energia elétrica.
- **Substituição dos desktops por notebooks** – A política de substituição de equipamentos implementada nos permitiu atuar desde 2017 exclusivamente com notebooks, os quais apresentam melhores condições de conservação de energia. Além disso, temos instalado em todos os equipamentos software de gestão de consumo, o qual não apenas otimiza o uso de eletricidade da rede (reduzindo em até 40% o consumo) mas também monitora e quantifica o impacto na redução de geração de CO₂e decorrente dessas otimizações (**certificação Eccaplan**).



AÇÕES PARA USO CONSCIENTE E REUSO DE RECURSOS HÍDRICOS

Além das medidas adotadas para obtenção da certificação LEEDS na reforma do Bloco 2 em Curitiba, nas sedes que ainda não passaram por reformas recentes cabe destacar que desde 2017 passaram a ter como padrão itens sanitários mais

eficientes no uso de água, tais como caixas de descarga acoplada com acionamento diferenciado de volume de água e torneiras com temporizador e aeradores.



Em 2023 seguimos com estudos e ajustes nas estruturas para viabilizar a instalação de cisternas e sistemas de reuso de água.



Além disso o planejamento das futuras sedes que serão construídas nos próximos exercícios já incluirá todos esses requisitos de eficiência, reuso e otimização de materiais nos novos projetos em desenvolvimento.

OTIMIZAÇÃO NO CONSUMO DE PAPEL

Após a pandemia tivemos maior facilidade na implementação de processos de substituição do

papel impresso por meios e soluções digitais, entre as quais destacamos:

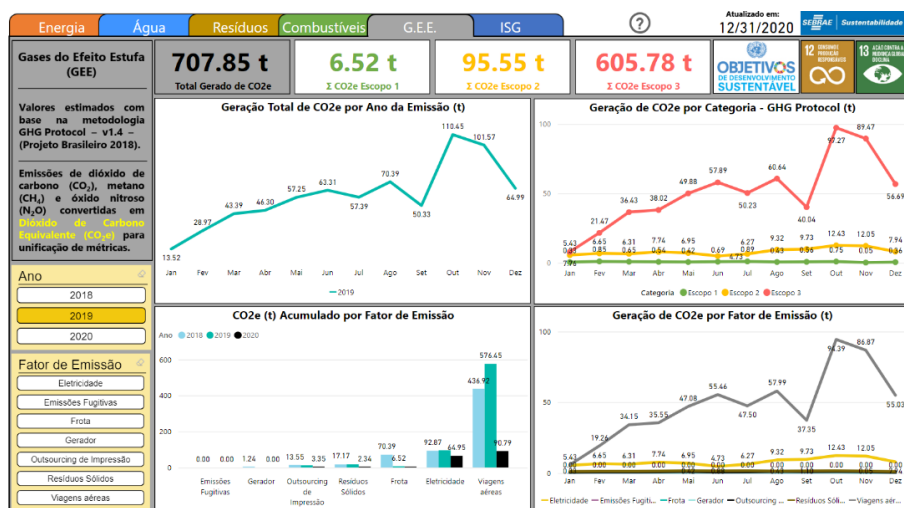
- **Integração dos sistemas de gestão** de todo o Paraná, em um data center central, possibilitando o trâmite 100% eletrônico dos processos ao invés de impressos locais posteriormente encaminhados por sistemas de malote;
- **Portal de assinatura eletrônica de contratos**, eliminando necessidade de impressão desses instrumentos;
- **Impressões internas** passaram a ser controladas pelo uso do crachá do funcionário para liberação nas máquinas e a disponibilização da informação do volume/custo do material no display contribuiu para mudar a cultura sobre que é necessário imprimir;
- Todos os **contratos, notas, documentos** que demandavam assinaturas etc. passaram a ser recebidos em formato digital e realizadas as validações em sistemas de gestão, eliminando necessidade de sua impressão;
- **Nos eventos** – a lista de presença, os conteúdos trabalhados, a divulgação e, até as dinâmicas passaram a ser suportadas por meios e formatos digitais.;
- Todos os **impressos publicitários**, como revistas, peças de propagandas dos produtos, projetos e programas do Sebrae/PR, todos somente em formato digital;
- A solução **Sebrae Pay**, aplicativo de recebimento de clientes que nos permitiu desmobilizar as tesourarias físicas, máquinas de pagamento, serviços de cobrança por motoboy, correios e banco físico no Sebrae/PR;
- **Procedimento de viagens das equipes** (emissão de diárias, passagens, comprovações etc.) anteriormente havia muitos impressos no processo de prestação de contas, hoje totalmente digital.

O aprendizado propiciado pelos desafios trazidos a partir de 2020 vem sendo sistematicamente implementados em nossos processos e projetos,

tendo sido incorporada à cultura do Sebrae/PR o ato de priorizar soluções *paperless* em todas as nossas iniciativas.

EMISSÕES DE CARBONO

No período 2018 – 2020 o Sebrae/PR vinha realizando medições próprias para acompanhamento de suas emissões de Gases do Efeito Estufa com o objetivo de identificar entre os diversos fatores de emissão onde estariam as principais oportunidades de adotar políticas e medidas de redução para uma posterior análise sobre alternativas para compensação.



Com os impactos da pandemia as medições tiveram suas curvas de realização prejudicadas no sentido de estabelecermos um baseline confiável, pois diversas práticas sofreram grandes alterações com o retorno das atividades presenciais a partir de 2021.

Por essa razão, em 2021 o Sebrae/PR optou pela contratação de um inventário de emissões junto a

empresas de mercado, mantendo a base metodológica estabelecida pelo GHG Protocol.

Ao contrário do triênio anterior, em 2021 foram utilizados apenas os escopos 1 e 2 como referência, cujo resultado está apresentado a seguir.

SÍNTESE TÉCNICA

Serviço Brasileiro de Apoio às Micro e Pequenas Empresas
Inventário de Emissões de Gases de Efeito Estufa
GHG Protocol Corporate Standard

O inventário de emissões de Gases de Efeito Estufa - GEE foi confeccionado segundo a metodologia GHG Protocol Corporate Standard de acordo com os princípios: relevância, integridade, consistência, transparência e exatidão.

Ano inventariado: 2021

Os limites organizacionais e operacionais foram definidos junto à equipe técnica Ambiensys, sendo definido a confecção dos escopos 1 e 2 do programa GHG Protocol.

Escopo 1 - Emissões de combustão móvel e emissões fugitivas
Escopo 2 - Emissões associadas à aquisição de energia elétrica

Fontes de Emissão consideradas: frota de veículos próprios (consumo de combustível) e emissões fugitivas (equipamentos de ar-condicionado e extintores).

GEE (t)	Escopo 1	Escopo 2 (abordagem por "localização")	Escopo 3
CO ₂	5,566	74,775	
CH ₄	0,476		
N ₂ O	2,915		
HFCs	6,54		
PFCs			
SF ₆			
NF ₃			
Total	15,497	74,775	

Resultado:
Emissões totais em carbono equivalente (tCO₂e): 90,272.
É fortemente recomendado a confecção do escopo 3 para completar o inventário.
A Ambiensys possui projetos para neutralização de emissões, solicite-nos uma proposta.

Atenciosamente,
Equipe Ambiensys.

GEE (t)	Emissões em toneladas métricas de CO ₂ equivalente (tCO ₂ e)		
	Escopo 1	Escopo 2 (abordagem por "localização")	Escopo 3
CO ₂	5,566	74,775	
CH ₄	0,476		
N ₂ O	2,915		
HFCs	6,54		
PFCs			
SF ₆			
NF ₃			
Total	15,497	74,775	

Em agosto/2023 realizamos a aquisição de crédito de carbono para compensação integral das 90,272 toneladas de CO₂e geradas em 2021.

Em 2023 novamente foi contratado o inventário, relativo às emissões realizadas em 2022.

SÍNTESE TÉCNICA

SEBRAE PR
INVENTÁRIO DE EMISSÕES DE GASES DE EFEITO ESTUFA
GHG Protocol Corporate Standard

O inventário de emissões de gases de efeito estufa (GEEs) foi confeccionado segundo a metodologia GHG Protocol Corporate Standard de acordo com os princípios: relevância, integridade, consistência, transparência e exatidão.

Ano inventariado: 2022

Os limites organizacionais e operacionais foram definidos junto à equipe técnica Ambiensys, sendo definido a confecção dos escopos 1, 2 e 3 do programa GHG Protocol.

Escopo 1: emissões de combustão estacionária, combustão móvel e emissões fugitivas;
Escopo 2: emissões associadas à aquisição de energia elétrica;
Escopo 3: viagens, deslocamento casa-trabalho, tratamento de resíduos, transporte e distribuição.

GEE (t)	Escopo 1	Escopo 2 (abordagem por "localização")	Escopo 3
CO ₂	14,613	45,058	419,449
CH ₄	0,588		16,940
N ₂ O	4,770		6,360
HFCs			
PFCs			
SF ₆			
NF ₃			
Total	19,971	45,058	442,749

Resultado:
Emissões totais em carbono equivalente (tCO₂e): 507,778
A Ambiensys possui projetos para neutralização de emissões, nos solicite uma proposta.

Atenciosamente,
Equipe Ambiensys
www.ambiensys.com.br

Av. Cláudio de Azevedo, 70 - CJ 41, 42
4º Andar - Centro Cívico
CEP 80230-000 - Curitiba/PR

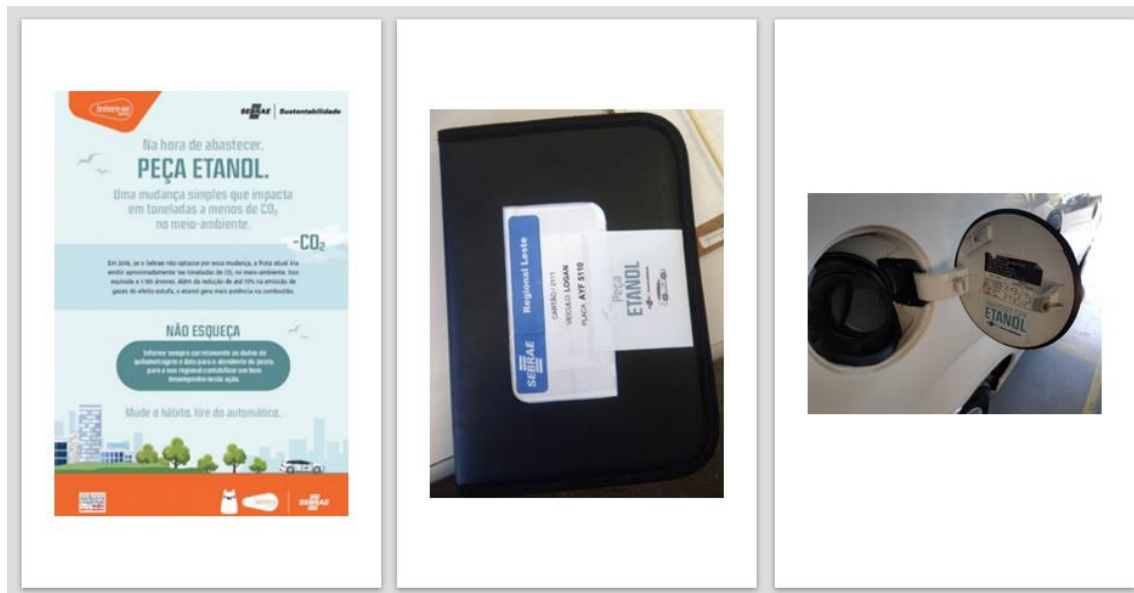
GEE (t)	Emissões em toneladas métricas de CO ₂ equivalente (tCO ₂ e)		
	Escopo 1	Escopo 2 (abordagem por "localização")	Escopo 3
CO ₂	14,613	45,058	419,449
CH ₄	0,588		16,940
N ₂ O	4,770		6,360
HFCs			
PFCs			
SF ₆			
NF ₃			
Total	19,971	45,058	442,749

O processo de compensação será realizado até dezembro/2023 no total de 507,778 toneladas de CO₂e.

USO DE COMBUSTÍVEIS: REDUÇÃO NA EMISSÃO DE G.E.E.

Em julho/2018 o Sebrae/PR implementou uma política de priorização de consumo do Etanol como combustível da frota de veículos próprios, o

que ao longo dos anos alcançou uma redução superior a 93% do volume de CO₂e gerado a partir das emissões e nossos veículos.



Fotos: adesivo na parte interna dos tanques de combustível e nas pastas individuais dos veículos – lembretes aos usuários sobre a prioridade de uso do etanol no abastecimento. Banner postado na rede interna para disseminação da ação.

A política permanece ativa e o monitoramento do uso dos combustíveis é controlado sistematicamente pela área de gestão administrativa do Sebrae/PR. Embora já existam

estudos em andamento para possível aquisição em 2024, até o momento ainda não possuímos veículos elétricos em nossa frota.

GESTÃO DE RESÍDUOS SÓLIDOS

Desde 2015 o Sebrae/PR implantou um processo de separação de resíduos visando a destinação

ambientalmente correta de cada tipo de material, além do encaminhamento de materiais recicláveis para reprocessamento.



Através de campanhas internas as equipes (e clientes presenciais em nossas sedes) têm acesso à orientação sobre o descarte correto de acordo com o tipo do material. As equipes terceirizadas de limpeza, da mesma forma recebem essas orientações para asseguramos que ao serem retirados das lixeiras, sejam preservadas as separações para posterior pesagem e destinação adequada.

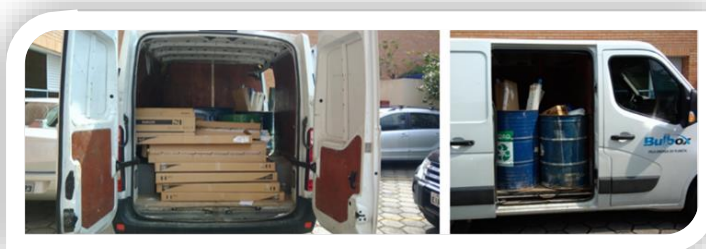
Com essas medidas temos a possibilidade de monitorar e adotar medidas para redução dos resíduos, bem como para identificarmos a

necessidade de campanhas de reforço aos colaboradores.

Os lixos recicláveis (papel, plástico, vidro etc.) são doados a cooperativas de catadores e os resíduos não recicláveis (orgânicos), são coletados pelas prefeituras que fazem a destinação de acordo com a normas de cada município.

Os resíduos perigosos como lâmpadas, baterias e descartes de equipamentos eletrônicos são destinados a empresas terceirizadas,

especializadas e com certificação ambiental para destinação desses materiais.



Principais ODS impactados por essas iniciativas:



PESSOAS - BEM-ESTAR, QUALIDADE DE VIDA E CULTURA ORGANIZACIONAL

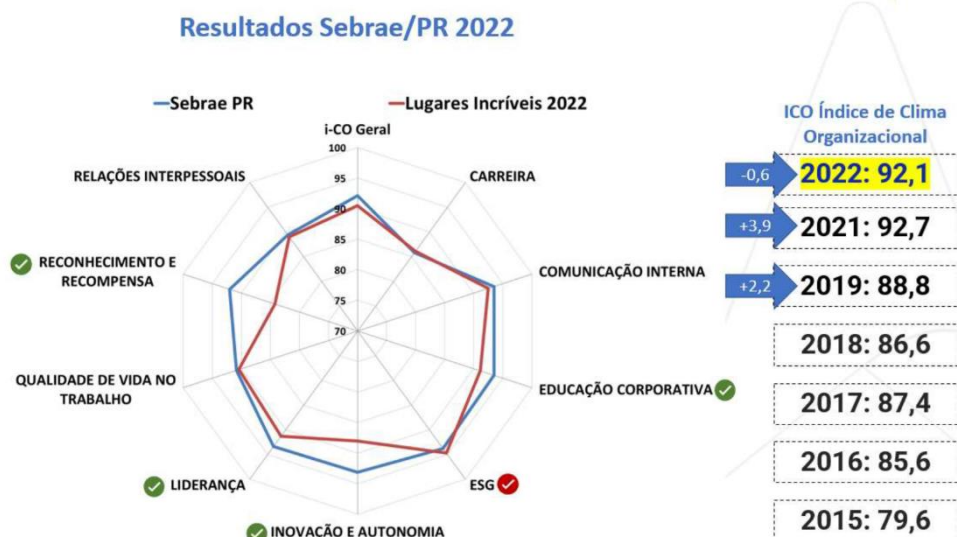
No alinhamento estratégico 2030 do Sebrae PR o tema PESSOAS, é uma prioridade. O nosso compromisso com os colaboradores é, difundir a cultura empreendedora e intraempreendedora; reter, atrair e desenvolver os melhores talentos adaptados às novas dinâmicas de mercado e promover a cultura *data driven*, prevalecendo nossos valores essenciais de Paixão, Compromisso, Excelência, Coerência e Inovação (ODS 16).

Através das ações internas a todos os colaboradores, promovemos uma contribuição direta aos ODS presentes em várias ações que contamos a seguir, como o ODS 5, pois a

igualdade de gênero é premissa da nossa política de recursos humanos; ao ODS 4, pois todos tem acesso a formação, conhecimento e oportunidades internas de trabalho e crescimento, impactando também nas metas do ODS 8.

NOSSO OBJETIVO é promover a cultura da alta performance (Confiança, Integração e Inovação), com um bom clima organizacional e a prática dos valores do SEBRAE PR, resultando em entregas de valor ao cliente.

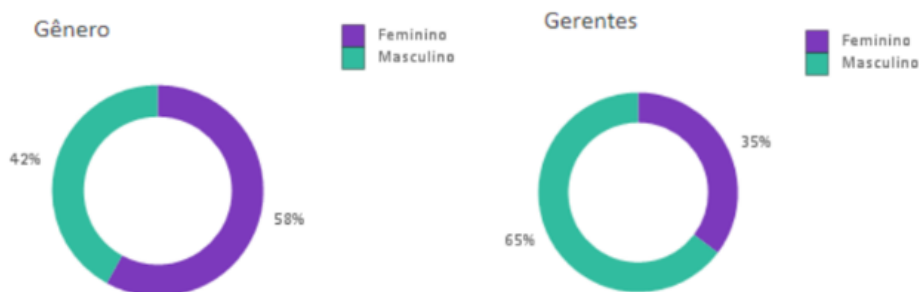
Nosso clima organizacional monitorado desde 2015, e crescendo positivamente a avaliação dos colaboradores, conforme gráfico a seguir:



Em 2023, a Convenção de todos os colaboradores e terceiros contratados que fazem parte do time interno do Sebrae Paraná, se reuniram para definir o trabalho do ano todo e o a chamada para toda a abordagem do evento foi – **JUNTOS Criamos o Futuro**.



IGUALDADE DE GÊNERO – O respeito a qualquer gênero, faz parte da nossa cultura, conforme gráfico a seguir em todo o estado, conforme dados de 2023:



Atualmente a proporção de mulheres no quadro de empregados já representa a maioria de nossos colaboradores e os incentivos ao desenvolvimento de lideranças e conquista de espaços nas gerências também vem crescendo no período.

Estágio - Nosso programa de estágio, chamado **Programa Talento Empreendedor**, que tem como objetivo promover o desenvolvimento de jovens talentos no Sebrae/PR, por meio da qualificação profissional e preparação para o mercado de trabalho e contribuir para o desenvolvimento dos estagiários do Sebrae/PR, através da prática experimentada nas diversas unidades de metodologias, conceitos e conteúdo, até então vistos, apenas no ambiente acadêmico. Em set/2021, tínhamos 53 estagiários e hoje contamos com 71 profissionais em todo o estado.

QUALIDADE DE VIDA E BEM-ESTAR -

Entendemos que a qualidade de vida e bem-estar são fundamentais para as pessoas que passam a maior parte do seu tempo, no seu trabalho. Por isso, nossos benefícios são avaliados permanentemente, sempre pensando no que é melhor para os colaboradores. **Nossos benefícios** são:

BENEFÍCIOS	PARÂMETROS	BENEFICIADOS
Vale alimentação	Destinado à aquisição de compras de alimentos em estabelecimentos comerciais.	Colaboradores efetivos e estagiários
Vale refeição	Destinado à aquisição de refeições	Colaboradores, estagiários e menor aprendiz.
Seguro de vida	Sem ônus para todos os atendidos	Colaboradores e estagiários.
SEBRAEPREV	Plano de benefícios com objetivo complementar o valor de aposentadoria do INSS. Também possibilita empréstimos aos participantes.	Colaboradores, gerentes, diretores que queiram complementar a contribuição.
Plano de Saúde Unimed	Assistência internacional, assistência residencial, reembolso médico, auxílio enfermidade.	Todos os colaboradores efetivos e seus dependentes e estagiários.
Concessão de licença Maternidade	Conforme prevê na Lei 11.770.	Colaboradoras mães
Concessão de licenças	Licenças – paternidade, falecimento, casamento, doação de sangue, convocação eleições,	Colaborares efetivos

AFUS – É a Associação dos Funcionários do Sebrae/PR, uma entidade associativa de direito privado, sem fins lucrativos e regulada por um estatuto. Tem por objetivo conceder auxílios e prestar assistência aos associados e seus dependentes inscritos, além de intensificar, entre eles, o convívio social, o desenvolvimento da cultura intelectual e a prática de esportes.

PROGRAMA DE ENDOMARKETING – Tornar o ambiente agradável e que estimule a criatividade e boa performance das pessoas, também é premissa de um bom endomarketing. Neste momento, nosso Programa de Endomarketing vem trabalhando com as seguintes ações, de acordo com as diretrizes do *employer branding*:

1. **Conheça os Talentos** - Homenagem de reconhecimento de colaboradores com mais de 10 anos de casa e com atuações que se destacam e são reconhecidos por suas lideranças e colegas de trabalho;
2. **Orgulhosamente** - Homenagem que reconhece colaboradores com mais de 3 anos de casa e com atuações que se destacam na sua unidade ou na regional, valorizando seu trabalho e contribuição profissional despertando o sentimento de reconhecimento e pertencimento;
3. **Você faz História** - Ação que parabeniza e reconhece colaboradores por tempo de atuação - visando despertar o sentimento de orgulho e valorização e a sensação de pertencimento;
4. **Juntos Vamos Fazer História** - Ação que apresenta e celebra os novos colaboradores (1 mês, 3 meses e 1 ano de casa) estímulo ao colaborador novo, a conquistar seu espaço e escrever a sua história no Sebrae;
5. **O Melhor da Gente** - Ação que visa reconhecer iniciativas em conjunto entre unidade/regionais/projetos para valorizar o protagonismo coletivo. O objetivo é engajar e motivar essa prática gerando um ambiente de valorização e incentivo, além da sensação de pertencimento;
6. **Café com a Direx** - Ação de portas abertas com o nosso corpo de diretores, já fizemos com 100% dos colaboradores e agora o programa acontece dentro da programação de ambientação de novos colaboradores, já deixando aberto essa comunicação transparente e aberta com as principais lideranças do Sebrae/PR.

Pretendemos que, através de todas as ações possamos trabalhar e atender os seguintes pilares: a comunicação, a integração, o reconhecimento e o engajamento de todos os públicos envolvidos.

A COMUNICAÇÃO - É neste Pilar que estão todos os canais de comunicação, onde a prioridade é a comunicação transparente, simples, ampla e integrativa. Para isso, a rede

“Intera” engloba todos os canais e dá nome à Intranet, nela encontram-se as informações que compõem o mundo corporativo Sebrae, nesse canal também abre espaço para todos os colaboradores fazerem suas próprias postagens de vídeos, fotos e utilizar GIFs. Ou seja, contém um “feed” de notícias das equipes, além do “feed” de notícias geradas pela instituição. Há ainda um *Chat* para tirar dúvidas. Outro canal de

comunicação é a **Intera News**, a evolução de um informativo digital que, em julho de 2020, passou para o modo vídeo jornal. Mensal e com duração média de 5-7 minutos, o **Intera News** é apresentado pelos próprios colaboradores que são convidados ou se candidatam a participar. Nesse boletim tratamos temas como a divulgação de eventos voltados ao público externo, divulgação de eventos e ações de engajamento internas, novidades sobre benefícios, processos, campanhas internas voltadas ao colaborador entre outros. Além de estarem disponíveis na Intranet, os links dos vídeos são disponibilizados em outros dois canais de comunicação: o **Interesse**, que são os contatos por e-mail, e o **Intera Whats**, que são os contatos feitos por *WhatsApp*. Uma novidade para 2023, vamos lançar um novo canal, o **Intera Teams**.

CAMPANHAS INTERNAS - Também através dos canais de comunicação interno fazemos muitas campanhas aos colaboradores, como por exemplo: Lugares Incríveis para se Trabalhar, Brigadistas, LGPD, Excelência em Gestão, Principais ODS impactados por essas iniciativas:



Prêmios, Processos internos, Sustentabilidade, Voluntariado, Qualidade de Vida, Eventos, Projetos, Ações da Ouvidoria, Auditoria, Valores da Organização, Compliance, Lançamentos, Inovação etc.

PROJETO 2023 DE EMPLOYER BRANDING - Estamos em planejamento deste projeto para implementarmos a evolução da proposta de valor, onde trabalharemos tanto no tema reter os colaboradores do Sebrae/PR, quanto para atrair futuros talentos, levando em consideração inicialmente nossos quatro públicos principais: jovens talentos, técnicos, lideranças e credenciados. Já alinhamos as metas estratégicas do Sebrae, captação de informações através de um diagnóstico e iniciando em agosto a primeira ação de comunicação para todos, com os conceitos do **employer branding** através do canal do **Conhecimento em Pauta** e, em outubro um evento para Lideranças internas, onde vamos apresentar todo o projeto e iniciar a implementação.

VOLUNTARIADO EMPRESARIAL

Desde 2016, nosso Programa de Voluntariado do Sebrae PR, vem proporcionando experiências incríveis aos nossos colaboradores, contribuindo para o desenvolvimento sustentável do terceiro setor e estimulando ações educacionais para público de vulnerabilidade social, bem como outras ações filantrópicas.

Todas as ações do Projeto, estão alinhadas aos ODS e contribuem diretamente para as metas dos **ODS 1**, erradicação da pobreza, pelo público de baixa renda atendido, **ODS 10** pois entendemos que com nossas ações reduzimos a desigualdade com os públicos beneficiados, **ODS 4**, pois as formações contribuem para a formação de

oportunidades de trabalho e renda, assim como impactam no **ODS 2**, **ODS 3** e **ODS 8**, pois a vida deles melhora com o conhecimento que gera emprego e melhora a alimentação.

Como em todas as ações promovemos as boas práticas para o reaproveitamento e destinações corretas (**ODS 12**), contribuimos como exemplo para uma sociedade mais justa e responsável (**ODS 16**) e sem deixar de lado, as instituições parceiras que nos propiciam a oportunidade de trabalhar as ações com estes públicos que se fossemos diretamente não teria o mesmo impacto (**ODS 17**).

O apoio ao desenvolvimento de ações e projetos sociais é realizado e gerido pela Unidade de Gestão de Pessoas, e qualquer colaborador tem a possibilidade de participar como voluntário nas ações, bem como, sugerir alguma demanda da

sociedade para ser avaliada. Os projetos a serem apoiados são selecionados com base em critérios previamente definidos pelo Núcleo de Voluntariado do Sebrae Paraná, a fim de tratar todas as propostas com equidade.



Nosso Núcleo de Voluntariado acompanha as ações, faz avaliações e monitoramentos dos indicadores destinando o resultado aos participantes das ações, e aos colaboradores voluntários do Sebrae Paraná. E assim, estamos sempre aprendendo mais e fazendo mais. [Nesse link](#) disponibilizamos um vídeo que demonstra um pouco do nosso Projeto.

Nosso foco de atuação está direcionado para trabalharmos em três frentes:

1. **Contribuir para o desenvolvimento sustentável**, através de capacitações para empresas do terceiro setor, com foco no desenvolvimento sustentável;
2. **Estimular a educação**, por meio da orientação com foco em empreendedorismo, para público de vulnerabilidade social;
3. **Fomentar o empreendedorismo social**, com campanhas de doações e compras de produtos essenciais para pessoas e instituições que atuam com público de vulnerabilidade social.

Nos últimos dois anos 2021 e 2022, mesmo com as dificuldades da volta da pandemia, nosso trabalho não parou em todo o estado e no quadro a seguir, podemos observar isso.

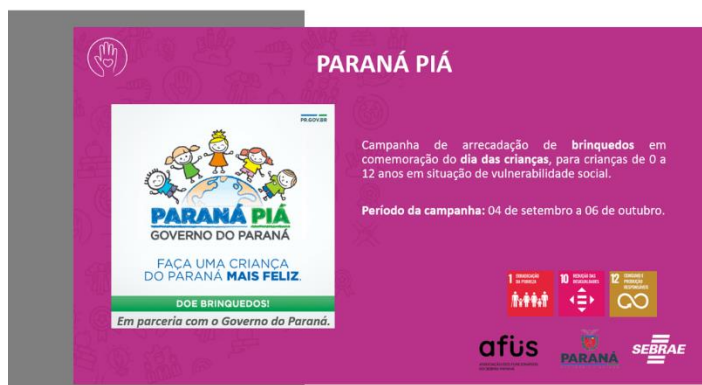
O compromisso do Sebrae/PR é sempre fazer o melhor em cada ação, e para fortalecer ainda mais o impacto do nosso trabalho, definimos alguns critérios de seleção das atividades:

Ações 2022		Ações 2021	
30	Ações voluntárias	31	
52	Voluntários	40	
22	Interações com Organizações do Terceiro Setor	19	
352	Pessoas em situação de vulnerabilidade social capacitadas	332	

- Instituição e público-alvo não podem estar em conflito com o público-alvo estratégico do Sebrae PR;
- A ação precisa estar contemplada em uma das frentes de atuação determinadas na estratégia do Programa de Voluntariado do Sebrae PR;
- A solicitação ou não de recurso;
- Viabilidade da ideia;
- Número de pessoas envolvidas e impactadas com a ação;
- Fatores de risco;
- Possibilidade de parcerias;
- Procedência da isura da instituição sugerida, de acordo com os princípios e código de ética do Sebrae/PR.

As campanhas estaduais que realizamos pelo estado, são sempre alinhadas aos ODS e, ao nosso foco de atuação, as quais acontecem no

decorrer do ano todo. A seguir alguns exemplos dessas campanhas:





Principais ODS impactados por essas iniciativas



INCLUSÃO DA DIVERSIDADE

Em nossa política de recursos humanos, trabalhamos na redução das desigualdades (contribuição ao **ODS 10**) assumindo em todos os aspectos, a responsabilidade sobre a Inclusão da Diversidade em nossas contratações e em campanhas, promovendo a inclusão de 5 realidades sobre grupos minoritários, como: LGBTIA+, Étnico Racial, Deficiência, Gênero, Geracional. Nosso compromisso é ampliar cada vez mais, as ações que possam contribuir a contratação destes públicos minoritários, bem como, promover estas ações aos parceiros e sociedade (contribuição ao **ODS 16**).

PROJETOS EM IMPLEMENTAÇÃO - A promoção da ampliação da consciência se dá através, de campanhas internas, contemplação

nas contratações sobre o compromisso do Sebrae e desenvolvemos um plano de vários projetos que estão em implementação (previstos para 2023 e próximos anos), como por exemplo: Projeto Agente Sebrae de Inclusão ASI – Bolsas Recém-formados; Projeto Empreenda Sebrae – Público +60; Sala da Mulher Empreendedora (lançado o Primeiro em agosto/23) – Empreendedorismo Feminino; além de outras iniciativas específicas abrangendo grupos étnicos e/ou culturais pouco representados.

INCLUSÃO NO DIGITAL - Desde 2022 iniciamos a implementação de adaptação a tecnologias para promover a inclusão também nos conteúdos digitais de cursos disponibilizados a qualquer pessoa. Em 2023, 50% dos cursos

disponibilizados pelo Sebrae PR, já possuem legendas em português e legenda em libras (opção *darkmode*), o que contribui para ampliarmos o nosso a estes públicos minoritários que anteriormente não atendíamos.

Principais ODS impactados por essas iniciativas:



TRANSFORMAÇÃO DIGITAL

Este tem sido um assunto de grande importância nos últimos anos para o Sebrae PR, pois impactou em vários aspectos da nossa gestão. Nosso compromisso no trabalho de transformação digital: reduziu o consumo de papéis e custos de materiais impressos (**ODS 12** contribuimos com um consumo mais responsável), melhorou e agilizou as soluções, ampliamos os atendimentos, melhorou significativamente as inovações das soluções, ampliou o atendimento a públicos até então, não atendidos pelas soluções digitais e melhorou os relacionamentos com nossos stakeholders. De modo geral, nossa contribuição no **ODS 16** para tornar o Sebrae, cada vez mais parceira das pequenas empresas, está presente em todas as ferramentas, plataformas e conteúdos disponibilizados de forma gratuita, pois tornamos todos os atendimentos e acesso a conteúdo bem mais fácil e com mais qualidade de interação. As capacitações online, conteúdos e ferramentas disponíveis para qualquer empreendedor interessado, seja MEI, Micro, Pequeno ou Médio empresário, estão muito

INCLUSÃO COTA PCD E MENOR APRENDIZ -

Desde set/2021 até o momento mantemos a cota de PCD previstas na lei, hoje com 8 colaboradores em todo o estado. A cota de Menor aprendiz, mantemos 4 colaboradores.

melhores, gratuitas e acessíveis, uma contribuição ao **ODS 4** pelos conhecimentos empresariais contribuindo de várias formas para a aprendizagem do empreendedor. No **ODS 8** nosso trabalho é através de todos os conteúdos, campanhas e comunicações das plataformas, aplicativos e em ferramentas, estimulamos e fomentamos o empreendedorismo e o crescimento dos negócios, igualmente a inovação – **ODS 9** é uma abordagem comum em todos os nossos canais e soluções.

Elencamos algumas das ações realizadas nos dois últimos e um os resultados já alcançados.

SOLUÇÕES DIGITAIS - Num balanço geral, neste período dos últimos dois anos, nossas **Ferramentas Gratuitas**, disponibilizadas em nossa plataforma, tiveram 3.672.336 acessos e 608.801 atendimentos por nossa equipe. A avaliação dos usuários foi de 4,5 da média 5,0. As soluções disponibilizadas aos empreendedores, são:

1. **Sebrae Canvas:** faz canvas - www.sebraecanvas.com
2. **Trilhas do Conhecimento:** disponibiliza cursos digitais - <https://www.sebraepr.com.br/trilhas>
3. **Jornada Empreendedora:** orienta a abertura de negócios para o público jovem - <https://www.sebraepr.com.br/jornada>
4. **Preço Fácil:** calcula preços - <https://app2.pr.sebrae.com.br/preco-facil/home>
5. **Viabilidade Financeira:** calcula o ponto de equilíbrio - <https://viabilidade.sebraepr.com.br/>
6. **Perfil de Crédito:** orienta quanto ao perfil e as linhas de crédito - <https://app2.pr.sebrae.com.br/credito/>
7. **Portal Sebrae/PR** - www.sebraepr.com.br

CURSOS DIGITAIS – Criamos uma plataforma aberta e colaborativa pelo Sebrae/PR, como forma de disponibilizar conhecimentos – 41 cursos gratuitos e somente 2 cursos pagos, chamada **Trilhas do Conhecimento** (www.sebraepr.com.br/trilhas) - Neste período de funcionamento, tivemos 183.869 acessos e destes, 101.361 se matricularam e fizeram cursos em temas, como: Empreendedorismo, Inovação, Turismo, Varejo, Cidade Empreendedora, Tudo sobre o MEI, Vendas, Finanças, Empreendedorismo Feminino, Negociação, Marketing, Marketing Digital e Licitações.

Várias áreas internas, aproveitaram destes conhecimentos online para trabalhar suas atividades internas ou com os empreendedores, como: Varejo, Turismo, Auditoria, Liderança e Ambiente de Negócios.

SEBRAEPLACE - Em 2021, criamos um shopping virtual, é um marketplace de soluções de negócios, onde possamos disponibilizar um espaço para as melhores soluções, o melhor preço e de forma fácil e segura para qualquer empreendedor que queira contratar ou vender os serviços. Também poderá contar com a curadoria do Sebrae Paraná. No **Sebraeplace** é possível ser fornecedor ou comprador dos serviços nas possibilidades de: consultorias, soluções inteligentes, cursos online e eventos presenciais de forma gratuita e pago (divulgado na plataforma), ou seja, é uma forma de facilitar aquelas empresas que buscam ajuda de algum tema não disponível no Sebrae, terá este canal. E de outro lado, criamos um canal aos consultores e profissionais que prestam esse tipo de serviços, para mostrarem seus serviços.

<<http://sebraepr.com.br/sebraeplace>>

ACESSIBILIDADE DIGITAL – Comprometidos em buscar novas iniciativas de soluções que pudesse ajudar as pessoas com deficiência auditiva no acesso e aproveitamento dos conhecimentos disponibilizados pelo Sebrae, inserimos o **Plugin Libras**. Esta solução tecnológica possibilita que Recursos de Acessibilidade Digital, sejam acessados também pelas pessoas com as seguintes condições: Pessoas com deficiência visual, incluindo pessoas cegas, com subvisão ou daltônicas; Pessoas com deficiências motoras; Pessoas com epilepsia; Pessoas analfabetas ou analfabetas funcionais; Pessoas com deficiência cognitiva/intelectual como Autismo, Síndrome de Down e TDAH; Pessoas idosas que têm dificuldades para navegar na web devido à falta de experiência *online* ou limitação Visual.

PROCESSOS JURÍDICOS VIRTUAIS – Antes todos os processos eram impressos. Hoje, passamos a não ter mais processos impressos, pois implantamos a cópia e assinatura digital, facilitando totalmente em qualquer documento e principalmente nos contratos. Todos os documentos de licitações, relatórios, materiais, capacitações dadas, também estão todas online e não precisamos mais imprimir, o que gerou um ganho muito grande em redução de custo de impressos e agilidade nas assinaturas de documentos. Outro grande ganho nos contratos online, foi a redução dos conteúdos, pois, pensando na dinâmica com os fornecedores, passamos a ter contratos mais sucintos.

Principais ODS impactados por essas iniciativas:



NOVOS PROJETOS COM FOCO EM SUSTENTABILIDADE

Os novos conteúdos/projetos desenvolvidos neste período que estamos abordando, foram direcionados a temas necessários com foco aos ODS priorizados pelo Sebrae/PR e a sustentabilidade, que ao lançados e divulgados serão uma contribuição a sociedade de modo geral.

Num balanço de ações e investimentos, firmamos 158 contratos pelo Sebrae/PR, totalizando 6.785 horas de trabalho e um valor financeiro investido de R\$ 1.594.413,05. Em todos estes contratos, tínhamos como objeto, termos relacionados à sustentabilidade, inclusão Social, ESG,

Desenvolvimento Sustentável, Objetivos de Desenvolvimento Sustentável, Responsabilidade Ambiental, Social e Governança. Em virtude destas ações contemplar conhecimento a ser replicado em todos os **17 ODS**, nossa contribuição ocorrerá na divulgação junto a todos os públicos de relacionamento do Sebrae Paraná sobre os ODS, seus objetivos, dicas de boas práticas e possibilidades de muito mais empresas contribuírem com adesão ao pacto Global e aderir as metas dos ODS.

A seguir alguns dos desenvolvimentos de 2022/2023:

1. **Guia Referencial de Desenvolvimento de Produtos Inclusivos** - Desenvolvemos um Guia de Desenvolvimento de Produtos Inclusivos para aplicar em seu processo.
2. **Projeto de Guia de Referencial de ODS para MPE** – Desenvolvemos um Guia dos ODS – documento para servir de orientador sobre os 17 ODS, Metas de cada um, dicas de boas práticas e construímos uma história inspiradora igualmente em cada um dos 17 ODS. O Projeto, também conta com um autodiagnóstico para o empresário avaliar o nível de materialidade do seu negócio e ao final, ele receberá um relatório de avaliação e indicações de ações que ele possa fazer para avançar o seu comprometimento com os ODS e com a Agenda 2030. A previsão de publicação de todo o material, é em setembro/ 2023.
3. **Subárea de Inclusão e Diversidade** - Foram incluídas as subáreas de Inclusão e Diversidade no Edital de Credenciamento para que consultores e instrutores posam se credenciar e atender as novas demandas de atendimentos a este tema.
4. **Design de Futuros para Educação Empreendedora**. Também em desenvolvimento, o Projeto Design de Futuros, voltado ao Programa educação Empreendedora, complementando e enriquecendo o conteúdo a ser trabalhado nos próximos anos com os alunos.

Essas iniciativas apresentam contribuições em todos os ODS:



MARKETING E COMUNICAÇÃO

Nosso compromisso com a sustentabilidade nas ações do marketing e da comunicação, vem mudando gradativamente nos últimos anos, mesmo antes de nossa adesão ao Pacto Global em setembro/2021. Desde antes da pandemia, tínhamos em nossa estratégia, “o menos que é mais”. Menos impressos, menos impactos e danos ao meio ambiente, menos resíduos *versus* mais digital, mais amigável à sociedade, mais consciência e responsabilidade, mais destinos corretos e mitigação dos nossos danos de emissões. Em todas as campanhas (**ODS 5** promovendo a igualdade de gênero e **ODS 10** de redução das desigualdades), ações de mídias ou ações práticas de comunicação e marketing, trabalhando a consumo consciente de materiais (**ODS 12**), buscamos contribuir principalmente na questão de educar para criar novos hábitos (**ODS 4**), outras ações contribuímos para empresa mais sustentável (**ODS 13** contribuindo para redução de uso de papel por exemplo, e **ODS 8** estimulando o empreendedorismo), processos legais e relacionamentos justo com fornecedores (**ODS 16**) e pensando sempre que somos parte de um planeta e buscamos fazer no mínimo a nossa parte de responsabilidade socioambiental.

De 2021 até agora, entramos em uma nossa fase, com ainda mais compromissos assumidos na operacionalização de nossas ações de marketing e comunicação:

CARTÕES ELETRÔNICOS - Em 2022, paramos de imprimir cartões de visitas impressos e implantamos o cartão eletrônico, com facilidade de atualização de dados e não tem limite de uso, somente o trabalho de atualizações. Considerando que temos mais 400 colaboradores no estado, é uma quantia significativa sem precisar mais de impressão e todos os impactos que geram, e ainda contribuímos para a redução de custos, além de contribuímos para melhorar nossa pegada ecológica. Adotamos o Cartão de Visita Eletrônico para todos os colaboradores. Por ser único e definitivo, o cartão de visitas digital não precisa ser distribuído em grande escala e não utiliza baterias, basta aproximar o cartão do

celular ou ler o QR Code e os dados são compartilhados diretamente no celular da outra pessoa. O perfil é 100% personalizável, editável quantas vezes quiser através do painel *online*. Ainda existem cartões impressos, mas, para colaboradores em situação muito especial esporádica.

CAMPANHAS INSTITUCIONAIS DO SEBRAE

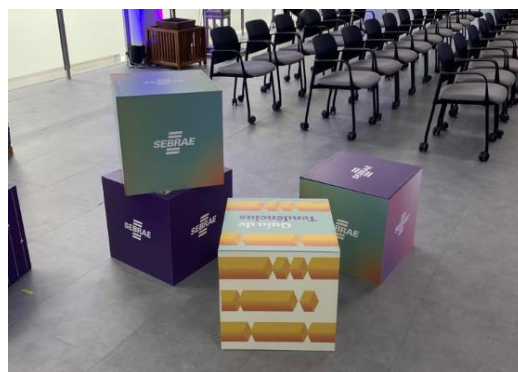
Somos uma gestão independente no Sebrae Paraná, porém algumas campanhas externas são realizadas em todo o Brasil, sempre com foco para beneficiar os pequenos negócios e todos os temas que os envolvem. Algumas campanhas nacionais são fortalecidas aqui no estado e outras são criadas no Paraná.

REAPROVEITAMENTO DE PAINÉIS INSTAGRAMÁVEIS

Desde 2022, quando do aniversário de 50 anos do Sebrae, adotamos a prática de fazer painéis instagramáveis de forma que seja reutilizado em outros eventos.



Painel utilizado em 7 eventos de aniversário do Sebrae e depois permaneceu na sede Curitiba até o final do ano, sendo reaproveitado a estrutura em outras campanhas.



Este material foi utilizado em lançamento de uma Guia de Tendências em início de 2023, e permanece compondo a estrutura de ambientes

da sede Curitiba, e será reutilizado também na feira do empreendedor em set/2023.

PADRONIZAÇÃO E REDUÇÃO DE PRODUÇÃO DE MATERIAIS

- Criamos no início de 2023, a inclusão da área de Marketing e Comunicação no processo de aprovação de solicitações de compras que envolva o uso da marca, assim tudo que sair de impressos e materiais promocional, conseguimos mapear com a unidade, entender a verdadeira necessidade e assim, evitamos criação de materiais sem uma causa plausível ou fora do padrão estipulado. Outra ação, foi mudarmos o processo de licitação e critérios e com a nova licitação deste ano, passamos de 93 itens para 13 itens de layout diferentes para personalização, com isso apenas personalizamos os projetos com a marca do Sebrae, igualmente na impressão de blocos e pastas, somente institucional, onde a utilização serve para qualquer área, em qualquer tempo.

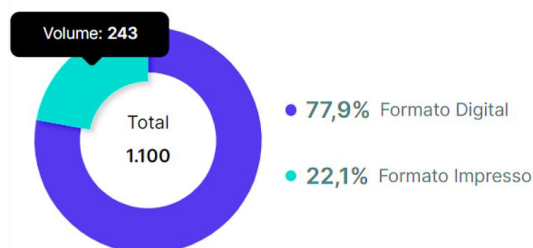
PROCESSOS DE NOTAS FISCAIS E CONTRATOS

- O processo era todo físico/impresso de todos os fornecedores e adotamos todo o fluxo e melhoramos do processo, passando 100% para o formato digital mantendo todos os controles e evidências necessários.

MONITORAMENTO DE IMPRESSOS NO UMC ONLINE

- Implantamos uma nova plataforma do UMC *online* que auxilia no monitoramento dos materiais impressos solicitados dentro da ferramenta, quando tem muitas solicitações de materiais institucionais para uma mesma unidade regional, questionamos, investigamos a necessidade e negamos, quando não há uma razão plausível e levamos a questão da importância da economia nos materiais e uso correto para o solicitante, ampliando assim a consciência interna.

Volume digital e impresso



Melhorar nosso percentual de consumo de materiais no formato digital e diminuir os impressos ainda neste ano, é meta da nossa área.

CAMPANHA COMPRE DO PEQUENO – É uma campanha dirigida a toda sociedade do estado, que há muitos anos vem sendo bastante enfatizada pelo Sebrae PR, com o objetivo de sensibilizar e engajar a sociedade em geral na valorização e preferência pelas micro e pequenas empresas, razão de existir do Sebrae, na hora de realizar suas compras. Além disso, um movimento que valoriza o pequeno negócio, evidenciando que cada pequeno negócio local conta, conectando e inspirando o consumidor através de uma campanha, de forma atemporal. É uma campanha que estimula o desenvolvimento sustentável do local, diminuindo muitos impactos a sociedade e ao meio ambiente. Cada ano criamos um grande convite para que toda a sociedade e os demais públicos se engajem para fortalecer o pequeno negócio. Eles são a espinha dorsal de uma comunidade, gerando empregos, impulsionando o crescimento econômico, promovem a inovação e a criatividade, e contribuem para a construção de comunidades sustentáveis. Ao apoiar os pequenos negócios, estamos investindo no futuro de nossa comunidade e fortalecendo os pilares social e econômico do Paraná.

CAMPANHAS INTERNAS DE CONSCIENTIZAÇÃO

– Criamos campanhas desde 2022 no sentido de aumentar a consciência dos colaboradores para melhor aproveitamento dos materiais institucionais que ainda são impressos, como este modelo.

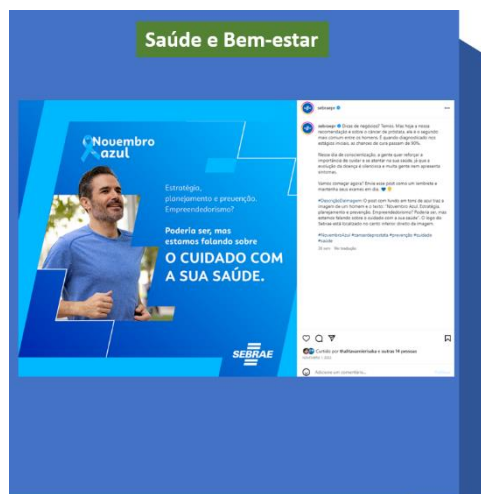
CAMPANHAS NAS MÍDIAS SOCIAIS – Nosso marketing digital está muito voltado para a comunicação acolhedora que atrai atenção de muitas pessoas que pensam em empreender e o

Sebrae é a instituição que pode ajudá-lo a concretizar este sonho. Por isso, além de criar consciência sobre empreender, também trabalhamos vários outros temas:



Consciência à Acessibilidade e Inclusão

Empreendedorismo Social



PRÁTICAS EM EVENTOS - No atendimento as demandas de eventos, eram impressos uma quantidade muito grande de lonas e adesivos com layouts de projetos, temas e a descrição de ano, gerando um descarte muito

grande. Adotamos a prática de fazer banners e lonas institucionais para que fossem reaproveitadas em diversos eventos. Também, passamos a usar mais telão de

LED, totens digitais facilitar a personalização e não ter descartes.

EVENTO SUSTENTÁVEL – Feira do Empreendedor do Sebrae/PR, vai acontecer de 14 a 17/09/23, o maior evento organizado pelo Sebrae PR no ano e nesta edição vamos ter um novo padrão sendo implementado de organização

de evento, que pretendemos implementar este modelo em todos os outros eventos no estado. O modelo é estruturar o evento, trabalhando todas as questões de responsabilidade social, ambiental e econômica do evento. Contabilização dos impactos e mitigação, estruturas utilizadas, campanhas, tema abordados, palestrantes etc.

Principais ODS impactados por essas iniciativas:



A RETOMADA PRESENCIAL DOS PROJETOS E AÇÕES NO PARANÁ

O Sebrae Paraná atuou fortemente neste período dos dois últimos anos em programas consolidados, porém com atualizações em cada ação para que fosse o mais assertivo possível para as demandas das pequenas empresas. Alguns projetos já existiam e passaram por adaptações, em outros casos foram criadas ações complementares para suprir necessidades dos empreendedores de retomada dos negócios com tantas mudanças impostas em decorrência da pandemia.

De modo geral em todos os projetos e programas, tínhamos muito claro a necessidade de: fomentar o empreendedorismo e a inovação para que as empresas se reinventassem adequando seus negócios as novas necessidades da sociedade e do meio ambiente. A demanda de ajustar os negócios com propósito sustentável e começar a alinhar as nossas metas com a Agenda 2030, veio ainda mais forte nesse período.

EDUCAÇÃO E CULTURA EMPREENDEDORA

Este Programa tem como **propósito**, buscar o desenvolvimento de habilidades e competências que promovam uma atitude protagonista comprometida diante da vida, consciente do seu papel na construção de uma sociedade mais justa e com igual oportunidades para todos. É um **Programa totalmente gratuito**, onde o Sebrae em parceria com escolas, universidades, secretarias municipais e estaduais de educação em todo o estado, com o objetivo de ampliar, promover e disseminar a educação empreendedora por meio da oferta de conteúdos de empreendedorismo nos currículos, consolidando a cultura empreendedora para alunos nos diferentes níveis de ensino: ensino fundamental, ensino médio e universitário de escolas públicas e privadas, mas também capacitando os professores para potencializar as iniciativas de acultramento ao empreendedorismo na prática. Nas ações a seguir, contemplamos contribuições importantes para o **ODS 4**, pois trabalhamos na complementariedade dos conhecimentos pedagógicos recebidos pelos alunos; o **ODS 9** é estimulado através de ações práticas com os alunos, pensando em inovação; no **ODS 10**, muitas vezes as oportunidades de pensar em

renda e mudança da condição social desses alunos de escolas públicas, é o conhecimento recebido e transmitido aos familiares que buscam empreender e gerar sustento das famílias. Nada seria possível, se não tivesse a parcerias com as escolas, prefeituras, secretarias de educação e professores que nos possibilitam levar este conhecimento aos adolescentes e jovens (**ODS 17**).

Em 2021 e 2022, foram desenvolvidas algumas ações provocativas em virtude dos cenários da volta da pandemia para a retomada das atividades escolares. O impacto positivo foi direto nas famílias desses jovens, pois, muitas vezes as ideias dos jovens em criar um projeto na escola virou possibilidade de renda para sua família em situação financeira vulnerável. Outras vezes as ideias de empreender são destinadas a resolver um problema na comunidade onde estes alunos vivem, como: coleta e destinação do lixo, alguma ação cultural ou evento que possa arrecadar fundos as pessoas mais carentes de recursos. Em uma das muitas **histórias, na cidade de Barracão/PR**, *“Tivemos um projeto tão lindo de educação empreendedora na cidade, num bairro muito pobre que os alunos arrecadaram*

roupa/calçados na cidade toda e montaram um bazar na favela para vender de forma muito barata para as pessoas que podiam pagar. O impacto de uma ação dessas naquela comunidade, envolveu a população toda e ao invés de fazer qualquer outra ação, eles ajudaram as famílias que mais necessitavam e a escola com o Dinheiro arrecadado”. Outros exemplos fantásticos aconteceram durante a pandemia, como, “na aula de Educação Financeira para a família, um aluno passou a fazer macinhos de temperos colhido da horta da sua mãe e vendia na janela de sua casa para gerar renda a família”. A educação empreendedora, as vezes é a única oportunidade para aquele aluno e isso pode fazer toda a diferença para ele e sua família.

Este Programa já vem acontecendo há bem mais tempo do que o período que estamos relatando, porém, queremos contar algumas **ações**

complementares que ocorreram no período de 2021 até 2023:



Capacitação de Professores na Região de Pato Branco

1. **Startup Garage 100% EAD** – Foi outra ação da Educação empreendedora desenvolvido pelo Sebrae com o objetivo de fortalecer o ecossistema de empreendedorismo, oferecendo aos alunos das Instituições de Ensino Superior, um ambiente para criação de *startup*, tendo a universidade como canal para desenvolver estudantes-empresendedores em um ambiente de aprendizagem de negócios, resultando em projetos para serem encubados nas universidades.
2. **Desafios Level UP** – É uma ação do Programa realizada nas regionais do Sebrae: Londrina, Pato Branco, Maringá, Cascavel, Ponta Grossa, Curitiba e Região Metropolitana. O objetivo é contribuir com o desenvolvimento de comportamentos e habilidades empreendedoras de estudantes do Ensino Fundamental II e Médio, estimular o desenvolvimento da cultura da inovação no ambiente escolar e contribuir com o surgimento de propostas inovadoras para o setor da educação. Uma grande demanda pós pandemia na educação e o desafio resultou em muitos projetos interessantes de empreendedorismo dos alunos e de grande impacto nas suas famílias no ano de 2022 e 2023. Esta ação consiste na realização de maratonas de inovação dentro das escolas públicas e privadas em todo o estado, e em cada maratona os estudantes são provocados a apresentarem propostas de modelos de negócios inovadores relacionados à um tema, como por exemplo, os ODS (tema trabalhado na Regional Noroeste). E após as apresentações dos projetos, uma banca avaliadora elege os melhores que podem ser apoiados pelas incubadoras que fazem parte do ecossistema de Inovação da Região que organizou.
3. **Circuito Online de Educação** - Outra ação para toda a área educacional foi de trazer temas emergentes para o período da volta as aulas em 2021, onde muitos professores de todo o Brasil se inscreveu para participar da ação, e depois da transmissão puderam acessar a gravação em nosso canal do *Youtube*. Proporcionando o acesso a conteúdo que contribuíssem com o desenvolvimento de atividades dentro da sala de aula no período de pandemia por parte de professores do ensino básico.
4. **Prêmio Educador ao final de cada ano** - Realizamos o prêmio para as melhores práticas dos professores aplicadas de educação empreendedora nas escolas, que ocorre em todo o Paraná e em âmbito nacional, estivemos presente nas indicações.

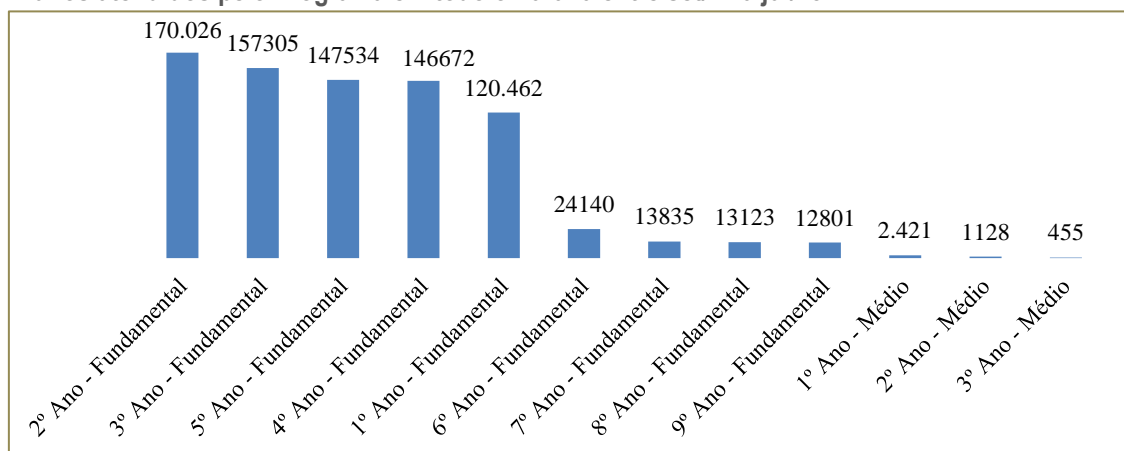
Entre setembro de 2021 e agosto de 2023, realizamos cerca de 809.902 atendimentos para

alunos. O GRÁFICO 1 mostra em quais etapas do ensino escolar esses alunos foram atendidos.

Esse grande alcance foi possível graças a uma das ações realizadas por meio de gibis (histórias em quadrinhos) sobre educação empreendedora. Esse canal de atendimento permite disseminar o

conteúdo de forma escalável e financeiramente saudável, pois o custo de cada gibi é de cerca de 7 reais.

Alunos atendidos pelo Programa em todo o Paraná entre set/21 a jul/23:



Fonte: BI Educação empreendedora

Continuando este balanço, além do quadro acima, 8.345 alunos de ensino superior participaram do Programa distribuídos em 76 Universidades em 2021 e 52 em 2022 envolvidas em ações do Programa em todo o estado. Realizamos capacitações para cerca de 25.008 professores da rede de ensino. Os produtos do portfólio do Sebrae/PR que são voltados para a educação empreendedora foram contratados por um total de

8181 horas e 15 minutos, representando um investimento financeiro de R\$ 1.327.097,68 nessas capacitações.

GIBIS (ou HQ - história em quadrinhos) - Os gibis do Programa educação empreendedora para alunos e famílias, foram realizados em parcerias com grandes empresas, trabalhando o tema sustentabilidade e empreendedorismo.

- [Vídeo-orientativo dos Gibis Fundamental I](#)
- [Vídeo-orientativo dos Gibis Fundamental II](#)
- [Link Gibis 2022](#)

Principais ODS impactados por essas iniciativas:



LIDERANÇA E LIDERANÇA FEMININA

Preparamos as pessoas para ocuparem funções de liderança nas instituições e nas suas empresas para que possam desempenhar seus papéis com maior êxito e conduzir suas empresas e suas equipes com segurança, confiança e ainda mais vencedoras e empreendedoras. Em todo o Paraná, o tema LIDERANÇA é trabalhado de

forma transversal, com diferentes programas e projetos. Nossos projetos contêm uma contribuição direta para as metas do **ODS 5** e **ODS 4**, pois educação ao público mulher é nosso foco de atuação e maior parte do público atendido. Da mesma forma, os projetos contemplam ações que estimulam a redução da desigualdade

(contribuições ao **ODS 10**), estimulamos o empreendedorismo em todas as ações (contribuições ao **ODS 8**) e através dos parceiros estratégicos, viabilizamos a execução de muitas das ações (contribuições ao **ODS 17**).

O resultado em todo o estado em todas as ações do Tema **Liderança no Paraná** em 2021 e 2022, totalizamos em média 11.000 participantes e destes empreendedores, 49% são mulheres e 51% são homens, distribuídos nos diferentes programas que vamos relatar:

PROGRAMA INTEIRAS PARA LIDERAR – Realizamos em 2021 e 2022, o programa que cria caminhos para que mais mulheres assumam a liderança e o protagonismo nas organizações, por meio da transformação e do empoderamento pessoal.

O Programa exclusivo e em parceria com entidades empresariais, formado por 2 Workshops no formato virtual e 1 curso no formato presencial/presencial. Num formato *talk show* com encontros online, onde foram trabalhados os seguintes temas: O Poder de Ser Você, O Poder para Transformar, O Poder Feminino para transformar, e ao final o encontro presencial. **Resultado em todo o estado** - Tivemos a participação em todas as ações do **Programa** em 2021 e 22 totalizando, **118** mulheres.

POLO DE LIDERANÇA – Programa Avançado de Desenvolvimento de liderança em 2023 chamado SONAR, com formato de um MBA de Liderança. O qual tem como objetivo, preparar lideranças empresariais e públicas com foco em competências duráveis (SER) e competências transitórias (SABER) tornando-as agentes eficazes com foco em desenvolvimento de AMBIENTE de Negócios, através de: cursos, Oficinas, Coachings e eventos que visam preparar as lideranças para uma atuação mais protagonista e eficaz em prol dos interesses das suas comunidades, setores ou instituições que representam.

O tema LIDERANÇA é um tema transversal, ou seja, está presente em todas as Regionais do Sebrae, em vários Programas e, com algumas

regiões sendo ainda mais presente por demandas de território, como na região Oeste do estado.

TRILHA ROTAS DA LIDERANÇA EM CAFELÂNDIA PARA MULHERES do Conselho da Mulher – com 25 participantes, nos seguintes temas tratados: Inteligência Emocional, Liderança 4.0, Comunicação Assertiva e Estratégias de Poder e Influência.

RODADA DE NEGÓCIOS PARA MULHERES – Palestra “Mulher, o seu Poder Transforma” e rodada de negócios somente para mulheres, evento organizado em parceria com outras entidades empresariais de representação feminina, com 88 participantes em Cascavel.

EVENTO ONLINE PARA MULHERES – Ação voltada para fomentar a participação das Mulheres na Política, realizada simultaneamente em formato presencial e online.

FOUNDER DE MULHERES (Empoderamento) – Lider Mulher da Nova Era, presente no ecossistema de Inovação. Atua no reforço à importância das metas do **ODS 5**. A representatividade feminina de forma atuante na pauta de inovação não era uma ocorrência comum e por isso o programa veio trazer ações visando essa inclusão e aporte de conhecimentos para maior acessibilidade ao segmento.

[Siga este link](#) para um breve vídeo explicativo sobre o Founder Mulheres.

LIDERANÇA RURAL – É uma formação que acontece desde 2018, em parceria com entidades representantes dos produtores rurais, onde atuamos para ajudar no desenvolvimento de líderes no sentido de despertar o protagonismo na representatividade rural. Em determinados territórios, a presença feminina tem sido fundamental para a representatividade da região. A capacitação é composta de dois eixos e leva em conta as seguintes premissas: a primeira é que a liderança deve ser tratada no contexto da sustentabilidade de um sistema de representatividade e a segunda é que a sustentabilidade é resultante da representatividade e não da simples busca por novas fontes de receita.

O RESULTADO EM TODO O ESTADO Tivemos a participação em 2021 e 2022, de **392** mulheres do campo, porém o Programa continua com grande adesão dos empreendedores(as) em

2023, ganhando força cada vez mais, pois o Paraná é um estado onde o agronegócio é predominante.



Principais ODS impactados por essas iniciativas:



EMPREENDEADORISMO FEMININO

Em todo o Paraná os programas destinados ao empreendedorismo feminino, que promovem a capacitação e o empoderamento das mulheres estão em constante expansão, e o Sebrae/PR está acompanhando esse progresso com diversos programas, eventos e ações que estimulam o desenvolvimento por meio de capacitações, workshops, mentoria, consultorias e parcerias.

Dessa forma, nossa contribuição para o alcance das metas dos **ODS 5** e **ODS 8** está em constante crescimento.

A seguir, destacamos alguns desses programas e ações realizados nos últimos

dois anos. Em 2023, eles se fortalecerão ainda mais, incorporando contribuições valiosas para o **ODS 4**, que aborda a educação de qualidade. Além disso, nossas iniciativas estão desempenhando um papel importante na redução das desigualdades, conforme proposto no **ODS 10**, como evidenciado pelo nosso projeto com as mulheres indígenas Kaingang. Vale ressaltar que todas essas ações são possíveis graças às valiosas parcerias que temos estabelecido.

SEBRAE DELAS – Realizamos o Programa através de projetos e ações específicas com objetivo de fazer a aceleração de ideias e negócios liderados por mulheres, em diversas

parcerias com entidades representatividade empresarial, cooperativas e grandes empresas: Projeto Ame-se, Salas do Empreendedor, Conecta Delas.

Em 2019, estávamos com 113 mulheres contempladas no Projeto, porém em 2020, alcançamos com nossas ações mais de 4.000 mulheres. A adesão aos programas de desenvolvimento de liderança feminina no Paraná tem crescido cada vez mais e ganhado força em áreas até então, com adesão menor. Um bom exemplo é a participação das mulheres no ranking do Festival Conecta 2020 no Paraná.

RANKING FESTIVAL CONECTA 2020	
REGIONAIS	TOTAL DE MULHERES
OESTE	984
LESTE	828
SUL	480
NORTE	443
NOROESTE	380
CENTRO	288
OUTROS ESTADOS	312
TOTAL	3715

Em 2021, o Sebrae Delas percorreu a fase 2, com a **Jornada Empodere-se**, a **Jornada de Inovação**, **Curso Assíncrono para MEIs**, **Trilha da Aceleração** para MEIs e **Web série**.

Em todas as etapas, os encontros, as rodadas de negócios e as capacitações têm sido marcados por uma participação intensa. É evidente, em todo o estado, a consolidação de um trabalho fundamental que continuará a criar soluções para o empreendedorismo feminino. De várias maneiras, notamos um crescente interesse das mulheres no mundo dos negócios, o que se reflete até mesmo nas visitas às Salas do Empreendedor, distribuídas por todo o estado. Atualmente, aproximadamente 48% dos atendimentos são destinados a mulheres, um aumento significativo em comparação com alguns anos atrás. Encerramos o ano de 2022 com um número notável de mulheres beneficiadas desde o início do programa, totalizando 8.539 empreendedoras atendidas.

SALA DA EMPREENDEDORA – Dentro do Empreendedorismo Feminino estamos inovando e inauguramos em julho/23, na cidade de

Londrina/PR, a primeira Sala da Empreendedora com capacitações, orientações sobre gestão e inovação para as mulheres empreendedoras. Com o apoio de parcerias públicas da localidade, o Sebrae oferece suporte para a formalização, além de orientações e consultorias para as mulheres que frequentarem as oficinas profissionalizantes ou acessarem os serviços da pasta e desejarem formalizar um negócio, profissionalizar ou expandir seu empreendimento.



EMPREENDEDORISMO FEMININO – Desde 2019, assim como várias outras ações com foco para o desenvolvimento da liderança feminina, o Sebrae apoia e atua fortalecendo ações através da atuação da Regional do Sebrae, distribuídas em todo o estado. O Clube de Capitães para Mulheres do Conselho da Mulher de Assis Chateaubriand, é um exemplo. Realizamos encontros e atuamos no desenvolvimento de liderança feminina na região, preparando e fortalecendo o empoderamento em todas os setores. **Resultado parcial**, na região Oeste do Paraná, pudemos levantar o número de mulheres empresárias existente na região, um total de 147.872, e destas 47.338 receberam capacitações pelo Sebrae, de set/21 a jul/23.

EMPREENDA COMO UMA MULHER – Mais que um programa, um movimento na cidade de Maringá, criando uma programação com uma jornada de ações para mulheres empreendedoras - Café com as empreendedoras, Feira Empreendedora, Momentos conexão e Afro empreendedorismo Feminino. Participaram 2.112 mulheres de todo o estado, 1700 assistindo online e 5.700 visualizações dos encontros no Youtube, em mais de 80 horas de conteúdo. E, na

avaliação, 92% delas disseram ser relevante o Programa para seus negócios.

TRILHA DA MULHER, capacitamos empreendedoras em Foz do Iguaçu numa formação de 8 encontros pela Central do Empreendedor em parceria com Sebrae PR. É um programa de formação e apoio de mulheres MEIs

com orientações sobre empreendedorismo feminino, vendas, criação de uma loja, precificação de venda e gestão financeira empresarial.

Outros projetos que ocorreram e que vale a pena ser citados na Programação para as metas do **ODS 5**, conforme o quadro a seguir:

Produto	Sexo	Participantes
18730 - Empodere-Se - A Autoridade Feminina Nos Negócios	Feminino	36
21974 - Websérie Elas Inovam	Feminino	101
21972 - Websérie Mulheres Mei	Feminino	133
26748 - Sebrae Experience - Clube Da Alice - Eu Nem Conheço O Algoritmo E Ele Já Me Odeia	Feminino	121
24967 - Empodere-Se - A Autoridade Feminina Nos Negócios - Presencial	Feminino	49
27144 - Empreenda Como Uma Mulher	Feminino	1.877
27471 - Sebrae Experience - Clube Da Alice - Quem Não Se Comunica, Se "Trumbica".	Feminino	49
27476 - Sebrae Experience - Clube Da Alice - Uma Boa Imagem, Vale Mais Que Mil Palavras.	Feminino	34
TOTAL		2.400

ARTESANATO INDÍGENA KAINGANG

– Um programa iniciado em 2023, com uma projeção de intensos dois anos de trabalho, visa promover o desenvolvimento sustentável nas tribos indígenas, com foco específico nas mulheres indígenas que produzem artesanato feito de palha. Este programa tem sido planejado e articulado ao longo de um período considerável e concentra-se na capacitação de grupos de mulheres artesãs dentro das comunidades indígenas Kaingang, localizadas na cidade de Ortigueira.

Nosso objetivo primordial é valorizar a rica cultura indígena, aprimorar a qualidade do artesanato para aumentar seu valor de mercado e empoderar

as mulheres, contribuindo assim para a melhoria da qualidade de vida e o aumento da renda das famílias. Esse esforço é resultado de uma colaboração entre a Empresa Klabin e a execução do Sebrae Ponta Grossa/PR, com a perspectiva de beneficiar aproximadamente 60 mulheres.

Este programa contribui diretamente para a consecução do **ODS 5**, que busca promover a igualdade de gênero e empoderamento das mulheres. Além disso, não devemos esquecer o **ODS 10**, uma vez que a iniciativa visa a inclusão dos povos indígenas no empreendedorismo e cria oportunidades para a geração de renda, promovendo, assim, a redução das desigualdades.

Principais ODS impactados por essas iniciativas:



AMBIENTES DE NEGÓCIOS

É um Programa criado pelo Sebrae, com o objetivo de desenvolver o ambiente de negócios com foco na melhoria das políticas públicas voltadas à promoção da competitividade dos Pequenos Negócios e fomento do

empreendedorismo. Nas ações a seguir, demonstramos nosso compromisso em contribuir com os Objetivos de Desenvolvimento Sustentável por meio de estimular e fomentar o empreendedorismo (**ODS 8**) e a inovação nos

negócios (ODS 9), reduzir as desigualdades por meio de oportunidades para empreender (ODS 10), e gerar renda com o intuito de promovermos avanços às metas do ODS 1, possibilitando o acesso a oportunidades.

Nossos parceiros (ODS 17) nessas atividades são o poder público local, associações empresariais e salas do empreendedor, os quais propiciam o atendimento a pessoas nos mais longínquos locais prestando serviços e orientações através desses projetos:

CIDADE EMPREENDEDORA PRESENCIAL –

Com o objetivo de melhorar as políticas públicas voltadas à promoção do ambiente de negócios trabalhamos o ambiente institucional (poder público e órgãos regulamentadores) para impactar positivamente no ambiente empresarial. Hoje na maioria dos municípios, as empresas abrem no mesmo dia da solicitação do registro. De 393 municípios que existem no estado, 293 são atendidos pelo Sebrae, ou seja, 74% de todo o Paraná.

CIDADE EMPREENDEDORA DIGITAL –

Após análise de pontos cegos do Sebrae PR e nossas limitações físicas para podermos chegar em todos os municípios do Paraná levando as soluções do

Cidade Empreendedora, o Projeto foi realinhado para também oferecer meios de atendimento digital, passando a atuar em 152 municípios nesse formato.

TERRITÓRIO EMPREENDEDOR – Dividida em 24 territórios e com uma estrutura de governança já estabelecida, a União dos Municípios atua como um comitê territorial com o propósito de impulsionar o desenvolvimento das cidades. Abordamos esse desafio de maneira individualizada, respeitando as particularidades de cada território. Como resultado desse enfoque, observamos que alguns territórios estão bastante avançados em seu desenvolvimento, enquanto outros estão progredindo de forma mais gradual. A abordagem metodológica para o desenvolvimento de todos esses territórios é uniforme, mas em todos eles nossa prioridade é a busca incessante por boas práticas alinhadas aos Objetivos de Desenvolvimento Sustentável.

O compromisso do Sebrae é fomentar ecossistemas empreendedores que estimulem a criação de novos negócios, a geração de empregos e o aumento da renda, contribuindo assim para o progresso econômico e social das comunidades que servimos.



Nossa meta estratégica do Projeto Ambientes de Negócios, é chegarmos em 2030 com 130 pontos de atendimento nos municípios pequenos, 150

pontos nos de médio porte e 170 pontos em municípios de grande porte.

CANAL SALA DO EMPREENDEDOR – A Lei Complementar 123/06, mais conhecida como a Lei Geral da Micro e Pequena Empresa, estabelece diversos direitos para os empreendedores. Ela prevê a simplificação do processo de entrada de documentos, a necessidade de linearidade e unicidade nos procedimentos de abertura de empresas, bem como a integração entre os âmbitos municipal, estadual e federal. A Sala do Empreendedor desempenha um papel central ao concentrar determinados fluxos de processos relacionados ao empreendedorismo local, em conformidade com a Lei Geral, que deve ser previamente regulamentada no município e abranger seus principais aspectos voltados às Micro e Pequenas Empresas (ME e EPP).

Em colaboração com o Sebrae Paraná, a Sala do Empreendedor, geralmente situada nas dependências da Prefeitura municipal, amplia seus serviços, oferecendo soluções de capacitação e gestão para os empreendedores e empresários locais. Entre os temas mais buscados estão a regularização, formalização, crédito, compras públicas, finanças, marketing, e empreendedorismo, entre outros.

O público atendido nas Salas do Empreendedor é composto em sua maioria por Microempreendedores Individuais (MEI), representando 8 em cada 10 atendimentos. Para muitos deles, o empreendedorismo é sua única fonte de renda. Atualmente, em todo o Brasil, há uma média de 14,8 milhões de MEI, dos quais 974.682 estão localizados no estado do Paraná, representando impressionantes 68% do total de empresas brasileiras. Esses números destacam o papel fundamental dos Microempreendedores Individuais na recuperação da economia do país e como um caminho para tirar o Brasil da pobreza.

Em nosso Canal Sala do Empreendedor, além de nosso trabalho direto com os empreendedores, contribuimos significativamente para a economia de recursos. No período entre 2021 e 2022, produzimos cartilhas de apoio ao trabalho, eliminando completamente a necessidade de impressões, que anteriormente eram de 183 mil cópias. Nessa parceria, atendemos em 367 Salas do Empreendedor, abrangendo 354 municípios no estado do Paraná, o que representa a maior parte dos 399 municípios do estado. Nesse período, conseguimos atender um total de 349.724 clientes, dos quais 158.551 eram mulheres e 200.295 eram homens. Dentre esses, 277.585 eram Microempreendedores Individuais.

PORTA A PORTA – Este programa de atendimento gratuito oferece diagnósticos e consultorias totalmente digitais para Microempresas que não têm acesso direto ao Sebrae para receber orientações em seus negócios. Além disso, as capacitações são realizadas nas Salas do Empreendedor mais próximas da localização dos atendidos. O impacto desse programa durante o período de setembro de 2021 a junho de 2023 é notável, demonstrando a importância desse trabalho para o desenvolvimento sustentável das pequenas empresas.

Durante esse período, o Canal Porta a Porta atendeu um total de 144.865 empresas, abrangendo todos os 399 municípios do Estado do Paraná. Esse serviço foi proporcionado por uma equipe técnica credenciada, composta por 206 profissionais habilitados nas soluções do Canal Porta a Porta. É relevante destacar que o programa também teve um impacto positivo na promoção da igualdade de gênero, com um aumento no atendimento a empreendedoras, contribuindo para as metas do **ODS 5**

Relatório de Clientes			
Sexo	Total Clientes	Contatos	Total Realizações
	144.865	144.865	159.282
Feminino	79.764	79.764	88.697
Masculino	106.902	106.902	118.074
Não Identificado	1.798	1.798	1.997
-	47	47	49

FONTE: BI Clientes 08/07/2023

PROJETO FUNDAÇÃO EDUCERE DE CAMPO MOURÃO

O Projeto Educere tem como foco principal adolescentes com idades entre 14 e 16 anos, visando introduzi-los ao mundo da pesquisa e desenvolvimento (P&D), com ênfase nas áreas de eletrônica, mecânica e programação. Seu principal objetivo é despertar o interesse desses adolescentes pela tecnologia e incentivá-los a criar novos produtos para o mercado, seja como empreendedores independentes ou desenvolvedores de produtos. O projeto tem uma duração aproximada de 2 anos e é oferecido de forma totalmente gratuita.

As aulas são em sua maioria conduzidas por profissionais voluntários do ecossistema Educere, que inclui colaboradores das empresas mantenedoras e parceiras. Atualmente, os alunos que concluem o Projeto Educere são altamente valorizados pelas empresas do ecossistema, pois saem preparados para empreender ou trabalhar em empresas com base tecnológica. Eles desenvolvem habilidades técnicas e competências interpessoais (soft skills) e

participam de várias atividades em parceria com o Sebrae, como o curso Empretec, o Empreende Move (trilha de ideação e validação de novos negócios) e o Santa Ideia (trilha de ideação de novos projetos na área da saúde). Além disso, têm acesso a oficinas In Book, cursos sobre a metodologia OKR – Objective Key Results, consultorias, missões técnicas e suporte para as Certificações CERNE 2 e 3.

Em 2022, a Fundação Educere alcançou a certificação CERNE 3 devido aos avanços na gestão como incubadora de empresas de base tecnológica, tornando-se um dos principais atores do Ecossistema de Inovação em Campo Mourão. As empresas que surgiram a partir deste projeto na cidade somam faturamento superior a R\$177 milhões, contribuindo com aproximadamente R\$ 25 milhões em impostos e gerando 171 empregos diretos na comunidade. Isso destaca o impacto significativo do Projeto Educere na promoção do empreendedorismo e desenvolvimento tecnológico na região.

Principais ODS impactados por essas iniciativas:



ACESSO A SERVIÇOS FINANCEIROS

PROGRAMA MAIS FINANÇAS - Tem como propósito articular, desenvolver e disponibilizar soluções inovadoras que possibilitem aos pequenos negócios o acesso consciente aos serviços financeiros. Um dos focos do Programa está na articulação junto às instituições financeiras e parceiros estratégicos para o desenvolvimento que visem o acesso ao crédito atendendo aos empreendedores de todos os setores, inclusive o produtor rural, com linhas de crédito específicas para cada setor.

O PORTAL DE CRÉDITO – Nesse serviço online o empreendedor pode ter acesso à informações



das principais linhas de crédito existentes no Estado do Paraná, bem como a orientações para identificação sobre acessar as linhas adequadas ao seu perfil de crédito.

FORMAÇÃO DE AGENTES DE CRÉDITO /

Promoção da Educação e Orientação - por meio de parceria com o poder público estadual, o Sebrae faz a formação dos agentes de crédito para atuarem no atendimento em 235 municípios do Paraná, contribuindo diretamente aos **ODS 17** pela parceria consolidada para viabilizar a atuação dos agentes.

Nessa abordagem trabalhamos a capacitação dos **agentes de crédito** que atuam diretamente com o empreendedor levando as informações sobre linhas de crédito disponíveis e o uso consciente do crédito. Essa formação possibilita que o agente obtenha competências técnicas e profissionais que os habilitam a vagas de emprego nas diversas áreas de atuação do tema crédito (contribuição ao **ODS 4** de educação complementar).

O encontro estadual promovido no ano de 2022 foi uma oportunidade valiosa para o compartilhamento de informações essenciais destinadas aos agentes, contando com a participação de mais de 350 pessoas ao longo de dois dias de evento.

É crucial ressaltar que, além do evento específico, nos últimos dois anos, temos mantido um compromisso constante com a educação e o desenvolvimento contínuo dessas pessoas. Essa dedicação tem se materializado por meio de diversas iniciativas, incluindo transmissões ao vivo (lives), reuniões, encontros e a criação de materiais de apoio. Isso assegura uma atualização constante e um aprimoramento contínuo da equipe de agentes, contribuindo significativamente para o seu crescimento e excelência no desempenho de suas funções.

ACESSO A CRÉDITO - BANCO DA MULHER

Nesse âmbito, nosso foco se concentra na coordenação com instituições financeiras e parceiros estratégicos, visando facilitar o acesso

ao crédito e aos fundos de aval. Uma das iniciativas notáveis viabilizadas por nossas parcerias foi a criação de uma linha de crédito dedicada às mulheres empreendedoras, denominada Banco da Mulher Empreendedora.

Essa linha de crédito é projetada para oferecer condições diferenciadas de acesso, garantindo igualdade de oportunidades e impulsionando o crescimento das micro e pequenas empresas lideradas por mulheres.

Ela se destaca por apresentar taxas de juros mais acessíveis, sendo um de seus principais atrativos. Um ponto forte dessa linha de crédito é a possibilidade de um desconto de 2 pontos percentuais na taxa de juros praticada. Se a taxa inicial for de 9%, a empreendedora pode automaticamente reduzir a taxa anual para 7% ao apresentar um certificado de conclusão de qualquer curso do Sebrae com duração de 24 horas.

Essa abordagem é uma valiosa contribuição para o **ODS 5**, pois fortalece o empreendedorismo feminino no estado, promovendo benefícios significativos para as mulheres empreendedoras.

RENEGOCIAÇÃO FINANCEIRA - Neste eixo de atuação, nosso trabalho se concentra em desenvolver soluções que permitam às empresas renegociar suas dívidas, promovendo assim a



melhoria de sua saúde financeira e possibilitando o acesso ao crédito. Isso é especialmente importante em situações de dificuldades financeiras, como as que se tornaram comuns durante e após a pandemia. Essa ação tem um impacto direto nas metas do **ODS 1**, ao

proporcionar oportunidades de renda para pessoas que frequentemente enfrentam desemprego e dificuldades financeiras.

Com esses quatro eixos de atuação, conseguimos fazer contribuições significativas aos **ODS 1** e **ODS 2**, uma vez que uma parte significativa dos recursos disponibilizados é aplicada para apoiar pequenos agricultores; **ODS 4** ao formarmos e atualizarmos os agentes de crédito e **ODS 5** pela criação de acesso diferenciado para mulheres.

Além disso, nossa atuação também está alinhada aos **ODS 8** e **ODS 9**, pois promovemos inovação, crescimento e geração de empregos e renda em todas as nossas ações.

Considerando que todo esse trabalho só é possível por meio das parcerias estabelecidas, vemos aqui refletidos os princípios do **ODS 17** e sintetizamos a seguir os principais resultados alcançados entre 2021 e 2023:

FAMPE Fundo de Aval das Micro e Pequenas Empresas: Para o atendimento de pós crédito as empresas que tiveram acesso ao crédito com o fundo de aval: 7.300 empresas.

SGC – Sociedade de Garantia de Crédito: Uma modalidade de aval concedido pelas SGC no ato do processo de acesso a crédito. Foram mais de 22 mil empresas atendidas com mais de R\$ 750 milhões em aval, só em 2022.

Agente de Crédito: Chegamos a mais de 400 agentes atendendo mais de 235 do total de 399 municípios do Paraná.

Empresas Atendidas no Tema Finanças: Atendemos mais de 500 mil empresas no Sebrae/PR, e deste total, 14% foram atendidas sobre o tema finanças.

Encontro Regional e Estadual de Agentes de Crédito: Com o objetivo de promover a capacitação, o intercâmbio de boas práticas e a integração dos agentes, bem como fortalecer a atuação do agente como protagonista do desenvolvimento municipal foram realizados 6 encontros regionais e 1 encontro estadual com mais de 350 participantes.

MICROCRÉDITO – No contexto do acesso ao crédito, o Microcrédito desempenhou um papel fundamental durante a pandemia. Diante da elevada demanda por crédito emergencial,

conseguimos realizar avanços consideráveis em termos de formação e prestação de serviços. Até o ano de 2020, contávamos com aproximadamente 100 agentes de Microcrédito em atuação. Hoje, contamos com mais de 400 agentes distribuídos por todo o estado, o que resultou em um crescimento exponencial no número de Salas do Empreendedor e nos atendimentos prestados no Paraná.

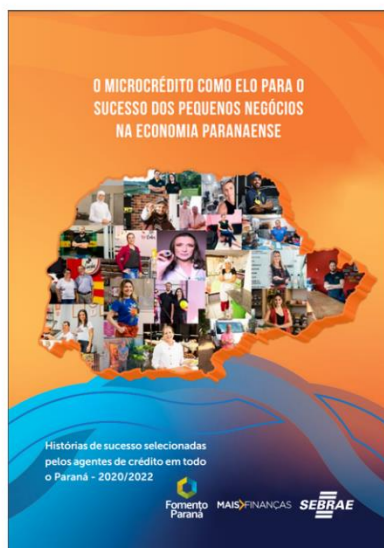
Essa expansão não apenas ampliou o acesso a recursos financeiros para os empreendedores, mas também fortaleceu a presença e o suporte disponíveis em todo o estado. Isso desempenhou um papel crucial em ajudar os empreendedores a enfrentarem os desafios econômicos decorrentes da pandemia e a fortalecer suas atividades comerciais.

O aumento na capacidade de oferecer Microcrédito representa um avanço significativo em nossa missão de apoiar e promover o empreendedorismo e o desenvolvimento econômico em nosso estado.

LIVRO MICROCRÉDITO E AS MELHORES HISTÓRIAS

– Os cases dos trabalhos realizados nas ações de fomento ao desenvolvimento por meio do acesso consciente ao crédito foi organizado no formato de três livros, destacando histórias inspiradoras de agentes e empreendedores alcançando resultados

extraordinários. Essas narrativas celebram conquistas e inspiram outros empreendedores e agentes de crédito. Isso reflete o compromisso contínuo em promover o empreendedorismo e o desenvolvimento econômico, reconhecendo indivíduos e equipes que fazem a diferença.



[O Microcrédito como elo para o sucesso dos Pequenos Negócios.](#)



[Microcrédito, construindo histórias no Paraná](#)



[O Microcrédito melhorando o ambiente de negócios no Paraná](#)

Principais ODS impactados por essas iniciativas:



ECOSSISTEMAS LOCAIS DE INOVAÇÃO

Um Ecossistema de Inovação pode ser comparado a um ecossistema biológico, que pode ser entendido como um complexo conjunto de relações entre recursos vivos, habitats e habitantes de uma área, cuja função é manter um estado de equilíbrio sustentável. Da mesma forma, um ecossistema de inovação é caracterizado por relações complexas que se estabelecem entre atores ou entidades envolvidos

no desenvolvimento tecnológico e da inovação, cada um desempenhando seu papel específico.

O Sebrae tem incorporado a inovação como um tema transversal em todos os seus projetos. No entanto, o Ecossistema Local de Inovação desempenha um papel crucial na criação e organização de grupos de trabalho. O seu foco principal é fortalecer o ambiente de negócios voltado para a inovação, através da coordenação e apoio a iniciativas que promovem a criação,

desenvolvimento e sustentação de ambientes propícios à inovação em todo o Paraná.

Nosso objetivo com essa abordagem é estimular o surgimento e crescimento de empresas inovadoras e startups, contribuindo para o desenvolvimento econômico e a geração de emprego e renda. Isso tem um impacto direto no alcance das metas do **ODS 8** e **ODS 9**. Além

disso, é importante ressaltar que o **ODS 17** desempenha um papel fundamental em todas as etapas desse processo, já que as parcerias são o alicerce do ecossistema de inovação.

Entre as principais iniciativas que mantemos junto aos Ecossistemas de inovação, podemos destacar:

1. **Ambientes de inovação:** Pré-incubadora, Incubadora, Aceleradoras, Parque Tecnológico, Espaço *Maker* (locais que apoiam e favorecem os conceitos da fabricação digital possibilitando os empreendedores façam seus próprios produtos), Centro Inovação e *Coworking*.
2. **Programas e Ações:** Programas e ações e protagonismo empresarial.
3. **ICTI – Instituições de Ciência Tecnologia e Inovação:** Formação de Talentos, Inovação.
4. **Políticas Públicas:** Legislação de inovação que fortalecem e beneficiam, órgão público de inovação.
5. **Capital:** Investidores Anjos (pessoas físicas ou investidores), Venture Capital e Instituições de fomento (Finep, BNDES, Bancos de Fomento Estadual, CNPq, Fundação de Amparo à Pesquisa).
6. **Governança:** A forma como os diferentes atores e instituições do tríptico hélice interagem para promover o fortalecimento do ecossistema de inovação.

Em 2023, contamos com **29 Ecossistemas Locais de Inovação** no estado. Nos Habitats, são mais de **100 Habitats** de Inovação, mais de **200 entidades** e instituições participantes, mais de **500 pessoas participantes**, mais de **1.000 encontros** realizados, mais **2.500 horas de consultorias**, em **18 Parques Tecnológicos**, **20 Incubadoras** em obtenção da certificação CERNE para Boas Práticas de Gestão de Ambientes de Inovação.

HUB DE INTELIGÊNCIA ARTIFICIAL –

Estruturado na cidade de Londrina, tem por missão promover a adoção das tecnologias de inteligência artificial pelo setor industrial, com o objetivo de aumentar a competitividade das empresas atendidas. Desde 2019, o HUB de I.A. já formou mais de 88 residentes e contemplou mais de 270 projetos em I.A.



Imagem: empresas participantes no grupo.

Abaixo, exemplos de projetos desenvolvidos.



Em 2023 estão vigentes 26 projetos/empresas, que contam com 31 residentes/bolsistas ocupados. O Hub de Inteligência Artificial do Senai PR em parceria com o Sebrae, permite a adoção de novas tecnologias pelo setor industrial paranaense e brasileiro, proporcionando agilidade, segurança, redução de custos, aumento da produtividade e aperfeiçoamento de produtos e serviços.

Entre os pilares de atuação, destacam-se: Inovação Corporativa (conexão entre corporações e startups), Assistente Industrial (digitalização dos processos de manufatura para a captura de dados e desenvolvimento de Inteligência Artificial) e Residência em Inteligência Artificial (formação de profissionais qualificados para o futuro da indústria).

HUB POSSO COMER? – Esse HUB de Inovação é uma plataforma criada em 2022 com o objetivo de impulsionar o crescimento ao facilitar a orientação e promover a conexão entre diversos participantes envolvidos no desenvolvimento tecnológico e inovador em Curitiba e Região Metropolitana. Essa iniciativa é resultado do trabalho colaborativo de empresários e especialistas de empresas e instituições atuantes nesse segmento.

O HUB opera com três pilares fundamentais: o desenvolvimento tecnológico, o desenvolvimento de negócios e a disseminação do conhecimento, sempre visando criar um ambiente mais propício à inovação.



A proposta do HUB de Inovação é adotar uma abordagem híbrida, combinando atividades presenciais e virtuais. Nesse contexto, a plataforma online desempenha um papel importante ao organizar e enriquecer as informações, facilitando a comunicação entre os diversos participantes do ecossistema.

PROGRAMA ALI – AGENTES LOCAIS DE INOVAÇÃO

O Programa ALI está presente em todo o Brasil e tem sido executado no Paraná desde sua concepção, sendo pioneiro no estado há mais de 10 anos. O principal objetivo do programa é selecionar jovens recém-formados na graduação e capacitá-los intensivamente para atuarem como agentes de inovação em empresas de diversos setores que ainda não incorporaram práticas inovadoras em sua gestão. Essas empresas precisam se reinventar e melhorar seus negócios, muitas vezes para se manterem competitivas no mercado e na maioria das vezes não possuem recursos para custear consultorias dessa natureza.

Os agentes do programa atuam como bolsistas técnicos, ou seja, sem custo algum para as empresas assistidas. Entre as atividades realizadas, os agentes mapeiam as empresas, conduzem diagnósticos, compreendem as necessidades específicas de cada uma e colaboram na construção de planos de ação personalizados. Além disso, acompanham a implementação dessas ações, aplicando seu conhecimento em inovação.

Além das atividades obrigatórias, os Agentes devem elaborar artigos científicos relacionados ao Radar de Inovação e desenvolver Estudos de Caso com base nos atendimentos às empresas. Essas entregas adicionais fortalecem a pesquisa, tanto básica quanto aplicada, em colaboração com o setor produtivo. As empresas atendidas também têm acesso a programas de crédito subsidiado, como o SEBRAETEC, e consultorias especializadas na modalidade In Company.

BOLETIM DE OPORTUNIDADES DE FOMENTO À INOVAÇÃO

– Mensalmente, mapeamos e compilamos as informações que visam oportunizar a captação de recursos dos editais abertos em todo o Brasil, levantadas exclusivamente para empreendedores e instituições que estão alinhados com as inovações do mercado, independente do setor, e buscam oportunidades de negócios através da sustentabilidade, da tecnologia e da inovação.

Essa solução é dirigida a empresários de micro e pequenas empresas interessados em captar recursos para o desenvolvimento de ideias e projetos inovadores.



Principais ODS impactados por essas iniciativas:



O Programa Startup PR, vem atuando com várias frentes, muitas parcerias e contribuindo com o crescimento de novos projetos e negócios no estado, inclusive com destaques nacionais de alguns projetos incubados.

As startups no Paraná têm experimentado um notável avanço nos últimos anos, e o trabalho do Sebrae PR está se tornando cada vez mais intenso na construção de parcerias e na promoção de oportunidades para novos negócios que atendam às demandas locais.

Em algumas áreas de nosso estado o progresso tem sido particularmente surpreendente, como é o caso do sudoeste paranaense, pois mesmo sendo uma região composta predominantemente com pequenas cidades, já conta com 15 incubadoras e parcerias estabelecidas com universidades locais.

Além disso, o projeto piloto na região aplica as 6 hélices da inovação, tornando-se parte integrante da política de gestão pública das cidades. As métricas de progresso são amplamente utilizadas por empresas e instituições, o que representa uma contribuição notável para as metas do **ODS 17**, relacionado a parcerias em prol do desenvolvimento sustentável e **ODS 11**, que se concentra no desenvolvimento urbano e nas soluções direcionadas às necessidades das comunidades locais e cidades.

Ampliando a visão para o conjunto de iniciativas junto às Startups de todo o estado, podemos incluir como destaques os **ODS 9** de inovação e o **ODS 8** de empreendedorismo, presentes em todas as ações por envolverem conexões com pessoas, mentorias e consultorias, visitas técnicas, programas de aceleração, oportunidades de acesso a capital e muitos eventos.

No início de 2022, realizamos o mapeamento das startups em todo o estado com objetivo de ampliar nossa compreensão sobre o setor e trazer soluções que contribuam ainda mais ao seu avanço. A partir dos aprendizados obtidos, em 2023, iniciamos o ano com o 9º. Mapeamento e

constatamos um avanço na maturidade e crescimento do setor em todo o estado.

Em 2023, registramos um total de 2.205 *startups*, marcando um crescimento significativo de 12,7% em relação a 2021. No que diz respeito à formalização, as startups criadas nos anos de 2021 e 2022 representam conjuntamente 30,02% do total, seguidas por 23,5% das startups que surgiram em 2019 e 22,1% em 2020.

Embora o setor ainda apresente uma predominância masculina, é encorajador observar que esses números estão evoluindo. No estado do Paraná, os fundadores (*Founders*) e membros da equipe das startups são compostos por 79,88% de homens e 20,12% de mulheres.

Muitas informações deste mapeamento são importantes para entender o trabalho em detalhes e a realidade do setor em todo o Estado, e podem ser acessadas [nessa publicação](#).

EVENTO CONECTA – Esse evento promovido pelo Sebrae/PR especificamente para o público de Startups teve sua 8ª edição realizada em junho/2023, marcando seu retorno à edição presencial após o período de pandemia. Atraindo participação nacional de startups e empresas em busca de soluções, contou com diversas ações de compensação dos impactos ambientais causados, destinações corretas de todos os resíduos e priorização pela não utilização de materiais impressos, colocando em prática novos paradigmas que serão ampliados em suas próximas edições.

IGUASSU VALLEY – Foram realizados vários eventos no estado com foco para fomentar a inovação. Um desses, foi o **IGUASSU VALLEY (Edições 2021 e 2022)** – Maior evento de inovação aberta do Paraná, realizado em Cascavel pelo ecossistema de inovação, com o objetivo de estimular a criação e fortalecer fontes locais de investimento para Startups, promover a implantação e regulamentação da Lei de Inovação nos municípios, captar demandas e estimular a solução através da cooperação dos atores do ecossistema – inovação aberta, incentivar o

empreendedorismo inovador na educação e fomentar a cultura da inovação na região.

Na Edição 2021/2022 do **Prêmio Nacional de Inovação**, o **IGUASSU VALLEY** foi vencedor na

categoria Ecossistema de Inovação em estágio consolidado. Um filme institucional disponível [neste link](#), contém uma amostra do trabalho realizado por este Ecossistema.

Principais ODS impactados por essas iniciativas:



INDICAÇÃO GEOGRÁFICA E TERRITÓRIOS

A abordagem de Indicação Geográfica e Territórios (IG&T) tem como missão realizar um diagnóstico abrangente e aprofundado das características sociais, ambientais e econômicas de cada microrregião do estado. Isso permite compreender os cenários existentes, as demandas da população e, principalmente, identificar oportunidades para novos projetos que possam contribuir para transformar a realidade local. O objetivo é converter desafios em oportunidades de negócios, gerar renda e impulsionar o crescimento da região.

Através das ações realizadas, conseguimos informar, fomentar e contribuir para o **ODS 11**, pois os projetos demonstram as transformações geradas nas comunidades e cidades onde atuamos; o **ODS 8** pela geração de empregos e renda nas comunidades atendidas pelas ações, eventos, consultorias fornecidas pelo Sebrae e o **ODS 9**, onde a inovação e criação de estruturas necessárias são parte das parcerias de viabilização do desenvolvimento local envolvendo as instituições governamentais, associações e órgãos representativos locais.

Alguns projetos derivados da abordagem de IG&T que podemos destacar no período 2021-2023 são os seguintes:

SISTEMA REGIONAL DE INOVAÇÃO DO LITORAL - Realizamos ações em municípios costeiros do Paraná, incluindo Guaratuba, Matinhos, Pontal do Paraná, Paranaguá,

Morretes, Antonina e Guaraqueçaba, com o objetivo de combater o êxodo de jovens que costumam deixar essas áreas em busca de oportunidades nas grandes cidades. Nosso trabalho envolve capacitar jovens e líderes locais para compreenderem seu papel no ecossistema, identificarem oportunidades e transformá-las em negócios inovadores e sustentáveis.

No contexto das regiões litorâneas, concentramos nossos esforços no turismo ecológico, na preservação da natureza e na promoção de negócios alinhados a essas áreas. Um exemplo é o Programa Natureza Empreendedora, que promove o desenvolvimento de negócios com um forte compromisso com a sustentabilidade e o impacto positivo na natureza e na comunidade local.

PROGRAMA NATUREZA EMPREENDEDORA

Idealizado pela Fundação Boticário desde 2019, tem como objetivo dar continuidade ao processo de capacitação e aceleração de negócios de impacto socioambiental positivo nos municípios da Grande Reserva Mata Atlântica.

O programa, executado pelo SEBRAE/PR, em 2021 ampliou a participação para 60 municípios do território da Grande Reserva Mata Atlântica, abrangendo Paraná, Santa Catarina e São Paulo.

O Programa Territórios Regenerativo Grande Reserva Mata Atlântica

Objetivo: Promover uma agenda de prosperidade e sustentabilidade local em territórios , além de fomentar **cadeias de valor produtivas da sociobiodiversidade** a partir de três pilares estratégicos :

Estruturação de um mecanismo de **blended finance** para fomento de negócios de impacto.

Fundo filantrópico lançado em dez/2021

Desenvolver modelos e assessorar **negócios de impacto socioambiental** e em transição.

Articular atores dos três setores na construção de um **ecossistema local** de negócios que contribua para **regeneração dos territórios**.

Idealização: **Avina**

parsifal21

trê Investindo com causa

Fundação **GrupoBoticário**

GRANDE RESERVA
Território: **MATA ATLÂNTICA**
São Paulo • Paraná • Santa Catarina

Os negócios são capacitados para gerar receita, aumentar o impacto positivo e transformar suas comunidades por meio da inovação e do empreendedorismo. Os segmentos de atuação abrangem turismo sustentável, pesca, aquicultura e maricultura sustentáveis, agricultura, pecuária e manejo florestal sustentáveis, produtos e serviços sustentáveis, e saneamento sustentável.

Até o momento, o programa já acelerou 81 negócios ao longo de quatro ciclos, alcançando resultados significativos. No ciclo de 2022, os participantes tiveram acesso a um extenso programa de capacitação, que incluiu 135 horas

de mentoria individualizada, 9 módulos temáticos, 2 conteúdos extras, 430 minutos de videoaulas, 1 encontro presencial, 13 *workshops online* totalizando 28 horas e 359 horas de consultoria temática e individualizada.

Neste projeto consolidado, observamos contribuições para cada um dos 17 Objetivos de Desenvolvimento Sustentável por meio das ações colaborativas de todos os parceiros, com o Sebrae desempenhando um papel central em todas as fases de execução junto às comunidades.

natureza
EMPREENDEDORA

Resultados de 4 ciclos:
81 negócios

- ✓ **2019:** 35 ideias de negócios
- ✓ **2020:** 20 negócios acelerados
- ✓ **2021:** 13 negócios acelerados
- ✓ **2022:** 13 negócios acelerados

CICLO 2022



**9 módulos temáticos +
2 conteúdos extras**



430 minutos de videoaulas



**1 encontro presencial
13 workshops online – 28h**



**359 horas de consultoria
temática e individualizada**



**135 horas de mentoria
individualizada**

PROGRAMA MARÉ DE OPORTUNIDADES

Entre 2021 e 2022, proporcionamos capacitação gratuita para 2.000 ambulantes que atuam durante a temporada nas praias dos municípios de Guaratuba, Matinhos e Pontal do Paraná. Essas áreas recebem um grande número de turistas, exigindo atenção especial para aproveitar as oportunidades de negócios e trabalhar de acordo com as características regionais. Isso tem um impacto significativo na geração de renda.

Além dos ODS mencionados anteriormente, este projeto também contribui para o **ODS 1** ao gerar renda para os ambulantes e, assim, reduzir a desigualdade (**ODS 10**). Além disso, ampliamos a consciência ambiental pois os ambulantes desempenham um papel na limpeza das praias do Paraná, especialmente quando há um aumento no volume de resíduos que, de outra forma, poderiam poluir os oceanos.

TERRITÓRIOS REGENERATIVOS DA GRANDE

MATA ATLÂNTICA – Promover agenda para negócios que trabalhem em prol da regeneração da natureza.



Coalizão pelo Impacto – iniciativa multisetorial nacional por mais e melhores negócios de impacto, foco no fortalecimento do ecossistema de negócios de impacto em 6 localidades distribuídas em 5 regiões do país.

Paranaguá foi escolhida como uma destas localidades pelas ações já em curso e devido seu potencial de servir como polo irradiador de empreendedorismo de impacto socioambiental positivo dentro da Grande Reserva Mata Atlântica.

PRODUTOS FUNCIONAIS E PLANTAS

AROMÁTICAS

– Do **Programa Indicação Geográfica**, trabalhamos uma ação voltada a levar reeducação alimentar para a população de acordo com a região, ter na alimentação os nutrientes certos através de produtos da própria região. Nas proximidades da Grande Curitiba, temos o **Ginseng** – Exportamos e não consumimos os produtos na nossa região. Em 2021 o Programa de Agronegócio do Sebrae/PR levou ao presídio feminino de Piraquara/PR a parceria da indústria de **chás e ervas medicinais Charoma** (cliente do Programa Alimentos do Paraná) para a capacitação das detentas com o objetivo de aprenderem a produzir seus produtos e serem remuneradas. Desta forma, ao saírem da detenção, as mulheres terão maiores oportunidades no mercado de trabalho e terão participação efetiva na tomada de decisão na vida econômica de suas famílias, a parceria ainda está ativa entre a empresa Charoma e o presídio feminino.

CERTIFICAÇÃO SELO AGIR SUSTENTÁVEL

aplicável para empresas que trazem a sustentabilidade como estratégia de atuação. A certificação conta com aplicação de diagnósticos (inicial e final), plano de ações e apoio para a equipe de colaboradores na implantação de ações sustentáveis na empresa. É identificado quais ações a empresa já realiza dentro da sua atividade, quais ações sustentáveis podem desenvolver e a elaboração do plano de ação para sua real implementação. As características dessa abordagem são convergentes aos **ODS 9** e **ODS 12**.

CERTIFICAÇÃO SELO ALIMENTOS DO PR

- Dentro das atividades do Programa Alimentos do Paraná, as agroindústrias ou pessoas físicas são atendidas em capacitações cujo principal objetivo é o de promover a adequação de seus processos

para a produção de alimentos seguros ao consumo.

Dentro da metodologia do Selo Alimentos do Paraná, além dos aspectos técnicos da produção de alimentos seguros é aplicada uma avaliação para identificar as ações sustentáveis que a empresa já realiza, nos permitindo identificar como estão em relação à sustentabilidade para que possamos oferecer um plano de ações sustentáveis adequadas à sua capacidade de implantação.

COMPRE DO PEQUENO – É uma campanha recorrente do Sebrae, lembrada de forma permanentemente na Indicação Geográfica como princípio. A importância de comprar os produtos da região, é pela indicação geográfica, como por exemplo, a camomila da cidade de Mandirituba (em volta de Curitiba). Tudo se ganha, quando se tem uma indicação geográfica que direciona o melhor aproveitamento dos produtos na região que é produzido, além de outras contribuições importantes, como a renda reaplicada na própria região.

Principais ODS impactados por essas iniciativas:



LINHA ALTO POTENCIAL

O Programa Alto Potencial executado desde 2017, foi constituído com a finalidade de atender empresas com perfil específico de alto potencial de crescimento e geridas por empresários inovadores e arrojados, atuando em setores propulsores. Em 2021/2022 atendemos 73 empresas de setores de alto valor agregado para a economia do estado e dos territórios onde estão inseridas, onde conseguimos contribuir de forma bastante significativa para o **ODS 8**, pois o foco maior do programa é o crescimento econômico do negócio, além da inovação e boas práticas sustentáveis, contribuição importante para o **ODS 9** pois a inovação é o caminho para o crescimento. A metodologia de atuação da linha acontece por meio da Aceleração do Empreendedor, com atividades relacionadas a workshops, diagnóstico comportamental e sessões de coaching com os participantes, e, a Aceleração da Empresa, que possui ferramentas específicas e ainda a entrega de relatório de *valuation* para as empresas poderem operar no mercado. O grande propósito do programa é **acelerar o crescimento das empresas inovadoras de alta performance**.

Dentre os indicadores de resultados, está o aumento médio de 20% no faturamento das empresas participantes ao longo do programa, hoje correspondente a 08 meses de trabalho. Porém, em 2021 o aumento médio do faturamento das empresas atendidas no estado do PR foi de 43%, para 2022. Estes resultados impulsionam ainda mais a contribuição deste projeto, também ao **ODS 17**, onde promovemos em todas as etapas, as boas práticas de gestão sustentável aos empresários, como multiplicadores dos ODS e Pacto Global.

Mapa de crescimento das empresas atendidas:



Principais ODS impactados por essas iniciativas:



INDÚSTRIA E CONSTRUÇÃO CIVIL

O Setor da Indústria no Paraná está experimentando um notável crescimento neste período pós-pandemia. A inovação permeia todas as áreas da indústria e é um elemento intrínseco em todos os projetos e programas promovidos pelo Sebrae PR. Essa abordagem não apenas contribui diretamente para os **ODS 9 e 8**, mas também reflete nosso compromisso inabalável de minimizar o impacto ambiental (**ODS 13**), bem como de promover a responsabilidade empresarial na produção (**ODS 12**) e melhorar a segurança e a qualidade dos produtos para os consumidores.

Nesse contexto, contribuimos significativamente para a saúde, a segurança e o bem-estar da comunidade, oferecendo uma ampla gama de serviços aos empreendedores. Mais informações sobre nossas iniciativas e programas, convidamos estão disponíveis em nossa página sobre o Eixo Indústria no seguinte endereço: <https://www.sebraepr.com.br/eixo-industria/>.

Durante o período de 2021 a 2023, incentivamos fortemente a adoção das Tecnologias de Informação e Comunicação (TICs) como ferramentas essenciais para transmitir, criar, compartilhar e trocar informações e conhecimentos de forma eletrônica. Além disso, promovemos transmissões ao vivo que serviram como catalisadores para a inclusão, o acesso e o desenvolvimento de habilidades fundamentais para o avanço técnico, o crescimento econômico e o empreendedorismo.

O eixo indústria desempenhou um papel fundamental como facilitador desse processo, estimulando o fortalecimento dos negócios e a expansão da produção sustentável e da renda. As ações realizadas pelo Sebrae abordaram diversas questões técnicas de gestão empresarial,

contribuindo diretamente para o **ODS 8**. Além disso, introduzimos ferramentas ágeis e emergentes, metodologias inovadoras e soluções mais produtivas e sustentáveis que desempenharam um papel crucial na manutenção e no fortalecimento das empresas após a pandemia.

Através desses esforços coletivos, estamos comprometidos em impulsionar o crescimento da indústria no Paraná, promovendo práticas responsáveis e sustentáveis, e fortalecendo as empresas que fazem parte desse ecossistema econômico.

Os resultados das ações realizadas em todo o estado neste período foram muito positivos, impactando diretamente 1079 pessoas jurídicas e 124 pessoas físicas. Além disso, essas iniciativas alcançaram indiretamente mais de 12 mil pessoas, incluindo colaboradores, parceiros e fornecedores das empresas que participaram do programa durante os anos de 2021 e 2022.

No âmbito do Sebrae Experience: Construção no Metaverso, 30 expositores tiveram a oportunidade de aumentar significativamente a visibilidade de suas empresas. Eles não apenas conseguiram realizar negócios bem-sucedidos, mas também estabeleceram valiosas parcerias nos stands virtuais. Esse evento demonstrou claramente a capacidade de adaptação e inovação das empresas participantes.

As indústrias impactadas abrangeram uma ampla gama de setores, incluindo Moda e Beleza (Cosméticos e Biotecnologia), Design, Arquitetura, Construção Civil, Papel e Celulose, Alimentos e Bebidas, Agroindústria, Moveleira, Alumínio, Metalmeccânica, Química, Plástico, Saúde e Tecnologia. Essa diversificação reflete a abrangência e o alcance das ações promovidas

pelo Sebrae PR, contribuindo positivamente para o desenvolvimento e o fortalecimento de diversos setores da economia do Paraná., Agroindústria, Moveleira, Alumínio, Metalmecânica, Química, Plástico, Saúde e *Techs*.

INDUSTRIA DA SAÚDE - Em 2009 foi criada a SALUS – Saúde Londrina Uniao Setorial, que nasceu para promover e articular melhorias na cadeia da SAUDE. Com a missão de “fortalecer o setor da saúde de Londrina como referência em excelência e inovação a partir da integração e articulação da cadeia produtiva”. Os atores participantes, são: Líderes de instituições de educação superior, estabelecimentos de saúde e associações (hospitais, clínicas, laboratórios e outros), industrias de saúde, institutos de pesquisa e entidades governamentais. Através do Sebraetec (com 70% de subsídios), trabalhamos o desenvolvimento de serviços de produção e qualidade e levamos para as indústrias de Saúde, a implementação dos processos para que se certifiquem nos órgãos regulatórios, promovendo produtos assegurados para utilização do mercado, levando segurança ao consumidor. A implementação de: Adequação à Norma ABNT NBR 9001:2015 – Sistema de Gestão de Qualidade; Adequação conforme CMMI (Modelo integrado de maturidade e capacidade) Versão 2.0; Adequação da área de produção à legislação

sanitária; Adequação de indústrias às boas práticas de fabricação de produtos saneantes, de higiene pessoal, cosméticos e perfumes; Implantação de requisitos para acreditação hospitalar – ONA e desenvolvimento de Novos Mercados para as Indústrias da Saúde. Promovemos a participação de MPE's da região de Londrina na Feira Hospitalar (maior feira da América Latina) no setor da Saúde em 2022. Disponibilizamos um estande do coletivo para 12 micro e pequenas empresas exporem seus produtos, buscarem novos mercados tanto nacionais como internacionais, que façam transferência de novas tecnologias com outras empresas, aumentem seu potencial de produção e venda. Também, rodadas de negócios com compradores e fornecedores, envolvendo – hospitais e indústrias, hospitais e prestadores de serviços e grande empresas e indústrias dos pequenos negócios. Nesta ação, pudemos perceber contribuições importantes para o **ODS 17**, em virtude das parcerias de viabilidade para todas as ações, o **ODS 9** devido às inovações presentes em todas as etapas do trabalho executado, o **ODS 8**, pois o crescimento econômico dos negócios do setor de saúde teve um excelente impacto pelo Projeto desenvolvido e como o setor indústria, toda a contribuição de ajustar a produção de maneira mais responsável possível.

RODADAS DE NEGÓCIOS

Sessões Nacionais e Internacionais



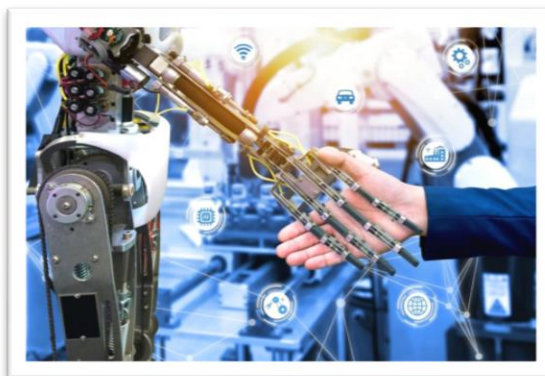
INDUSTRIA LEAN METAL 4.0 CASCAVEL – Diagnósticos Verticais – Realizamos o Programa no período de 2021/2023, onde atuamos em diagnosticar e trabalhar na transformação da indústria tradicional, para o formato de Indústria 4.0, envolvendo os 4 pilares desta metodologia: Gestão Empresarial, Estrutura Fabril, Tecnologias Habilitadas 4.0 e Qualificação Profissional. Atuamos em todo o estado, porém, na região Oeste, atendemos os 11 seguintes municípios: Assis Chateaubriand, Entre Rios do Oeste, Cascavel, Laranjeiras do Sul, Marechal Cândido Rondon, Matelândia, Medianeira, Missal, Palotina, Quatro Pontes e Toledo. Nesse programa, o **ODS 8** e **ODS 9**, são os mais impactados com as ações, pois o propósito é fomentar a inovação tecnológica das indústrias deste setor, bastante significativo na região e com grande carência de profissionalização dos processos, pessoas, estrutura e gestão responsável, assuntos tratados e trabalhados em todas as empresas atendidas.

PROJETO DE INOVAÇÃO NA CONSTRUÇÃO CIVIL – *Engenium Park* - É um parque tecnológico de desenvolvimento econômico por meio de novas tecnologias. Tecnologias sustentáveis estão presentes não só no desenvolvimento dos projetos, mas também, nas construções do Parque. Realizamos maratonas de ideias que buscam soluções inovadoras para as dores e dilemas do setor da construção civil, onde o foco e a tendência é construções sustentáveis. O Sebrae/PR apoia essa iniciativa criada por parceiros, aportando nossa expertise nas capacitações e consultorias às empresas, promovendo uma contribuição as metas dos **ODS 8** e **ODS 9** de forma bastante direta e significativa, pois inovação e empreendedorismo estão na essência de todos os projetos.

CERTIFICAÇÃO ANUAL PBQP-H DA HABITAÇÃO – As construtoras buscam incessantemente essa certificação, pois estão cientes de que ela lhes proporciona acesso a recursos financeiros federais substancialmente mais favoráveis.

Os critérios para essa certificação são extremamente rigorosos e estão alinhados com

parâmetros de sustentabilidade, seguindo as mesmas diretrizes de boas práticas estabelecidas nos **ODS 8, 9 e 12**. Aspectos relacionados ao meio ambiente, como o uso de matérias-primas e o gerenciamento de resíduos nas obras, assumem uma importância crucial. Além disso, a incorporação de sistemas de captação de energia solar é uma diretriz particularmente relevante, em consonância com o **ODS 7**.



Na região Noroeste do Paraná, temos auxiliado 15 empresas de pequeno porte no período de 2021 a 2023, orientando-as no processo de obtenção dessa certificação. Estamos empenhados em ajudar essas empresas a atender aos padrões exigentes e a contribuir para a promoção da sustentabilidade e do desenvolvimento econômico na região.

PEQUENAS EMPRESAS QUE TRABALHAM COM VENDA E INSTALAÇÃO DE PAINÉIS SOLARES – Trabalhamos com a criação do selo de qualidade para pequenas empresas que atuam nesse setor. Na questão técnica, nossa parceria com o Senai é fundamental para as orientações sobre os critérios e ajustes de processos requeridos para que as empresas possam obter este selo. Essa certificação contribui fortemente para a profissionalização do setor, levando mais segurança para os consumidores, fomenta as empresas aderirem à utilização de energia limpa (**ODS 7**) e finalmente geram ainda um estímulo à legalidade (**ODS 16**) dos pequenos negócios participantes no processo.

SELO DE MARCENARIAS – Pequenas marcenarias sob encomenda também buscam um selo de qualidade que prioriza: Melhorar a

qualidade da gestão, otimizar a linha de produção e reduzir desperdícios. Um setor ainda pouco atendido, porém a atuação do Sebrae/PR, vem mapeando essas empresas, suas necessidades e, através de ações contributivas de inovação

(ODS 9), empreendedorismo (ODS 8) e boas práticas para a gestão mais sustentável deste setor (ODS 12), avançando no atendimento desde 2022.

Principais ODS impactados por essas iniciativas:



AGRONEGÓCIO SUSTENTÁVEL

O agronegócio no Paraná é um setor importante e por essa razão temos vários programas e muitas ações em todo o estado apoiadas, conduzidas e criadas pelo trabalho do Sebrae PR, respeitando as características territoriais e tipos de cultivos.

Em nossas abordagens consideramos também características geográficas que permitem determinadas ações locais para o desenvolvimento dos negócios, baseado na cultura e nas necessidades/oportunidades de cada região. Em todos os projetos, o nosso foco é sempre trabalhar com o máximo possível de práticas sustentáveis, o que contribuem diretamente no **ODS 2** estimulando a Agricultura Sustentável, melhorar a qualidade de vida do agricultor, gerar negócios e renda para todos, o que também contribui para as metas do **ODS 8**. A seguir citamos alguns programas e projetos, onde o Sebrae PR atua através de uma equipe de especialistas e várias parcerias locais, impactando positivamente no **ODS 17**, pois neste setor, o nosso compromisso e responsabilidade é total para as boas práticas ambientais, sociais e econômicas.

A FORÇA DAS PEQUENAS PROPRIEDADES AGRÍCOLAS NA REGIÃO OESTE – Esta região já é reconhecida como uma importante produtora de proteína animal (leite, aves, suínos e peixes) e

de grãos. A presença forte de grandes cooperativas contribui para organização desses setores e aumento da produtividade a partir da verticalização da produção.

Neste cenário o papel do Sebrae é de atuar com segmentos que ainda necessitam de maior organização e suporte, como por exemplo, as famílias na **Produção de orgânicos**, tanto no processo de conversão como de Certificação. São 80 propriedades já certificadas e outras 32 em conversão.

Na **Produção de leite**, construímos um trabalho para melhoria da qualidade e produtividade. São 70 propriedades no Território Oeste e 30 no Território Cantuquiriguaçu.

Na **Apicultura** atuamos em 150 produtores em processo de melhoria da qualidade e produtividade. Conquistamos uma Indicação Geográfica já reconhecida pelo INPI desde 2017, o Mel do Oeste do Paraná, uma parceria com Unioeste e prefeitura para capacitação de produtores.

Também, estamos iniciando trabalho para reconhecimento de outras duas Indicações Geográficas – de **Ovinos e Caprinos de Virmond** e o **Queijo da Cantuquiriguaçu**. No segmento das agroindústrias nos últimos 5 anos

atendemos 200 pequenas agroindústrias da região, sendo que, 20 delas conquistaram o Selo Alimentos Seguros do Paraná. Este selo, além de construir boas práticas de fabricação, orienta a melhoria de rótulos, embalagens, tabela nutricional dos produtos e acesso a mercados.

Além de contribuir para os **ODS 2** da Agricultura sustentável e o **ODS 8** de crescimento econômico, toda estas ações realizadas da região Oeste, resultam em impacto muito positivo nos **ODS 1**, pois aumentamos a renda dos pequenos agricultores que, não conseguiam fornecer para as grandes cooperativas da região, **ODS 13**, na busca por produtos orgânicos com menos impactos e cuidados com a preservação do meio ambiente em todos os tipos de cultivos, contribuimos para a diminuição de emissões e proteção do meio ambiente.

VALE DO RIBEIRA – Até relativamente poucos anos atrás essa região apresentava historicamente a concentração de municípios com baixo Índice de Desenvolvimento Humano – IDH, pouca produção agrícola e muitas dificuldades sociais.

Para trabalhar os desafios requeridos para mudança dessa realidade um esforço relevante foi empreendido pelo Sebrae/PR no estabelecimento de parcerias locais, fomento ao empreendedorismo e aporte de conhecimentos técnicos de várias especialidades através de articulações com outras instituições para uma atuação em sinergia na região.

Hoje podemos dizer que já existe uma Indicação Geográfica e um outro cenário para a região com a **Cadeia Produtiva do Citros no Vale do Ribeira**, contribuição importante para as metas do **ODS 1**, além do **ODS 2** por estarmos promovendo uma agricultura muito mais sustentável por meio do fortalecimento da cadeia citrícola produtiva na região, assim como a comercialização e busca de novos mercados compradores da produção agrícola de todo o Vale do Ribeira.

A partir dos esforços conjuntos do Sebrae/PR, parceiros e empreendedores locais, atualmente o Vale do Ribeira é reconhecido como a região que mais produz Ponkan no país e a transformação

obtida pela implementação de técnicas de manejo dessa cultura estão favorecendo ampliação do período tradicional da safra normalmente limitada a três meses em média para aproximadamente seis meses, por meio da diversificação de variedade cítricas, contribuindo para uma melhor estabilidade da renda desses produtores e para os resultados do **ODS 2**.

Este é um dos muitos resultados alcançados, em virtude do trabalho que vem sendo construído desta transformação sustentável local por meio da aplicação de várias boas práticas, tais como: Bioinsumos, caldas nutricionais e fitoprotetoras, controle de moscas das frutas, remineralizadores de solo, uso racional de agroquímicos (controle de pH), estufas sustentáveis de bambu.

A comercialização tem se expandido bastante a cada ano e as boas experiências estão sendo replicadas e adaptadas para outras culturas, o que tem permitido às frutas da região chegarem ao mercado municipal de Curitiba, feiras e sacolões, Armazém da Família e PNAE.

Além disso estão em desenvolvimento ações e estudos que apontam um bom potencial para a produção de mandioca e de banana, foco em volume e mercado comprador, consolidando ainda mais os bons resultados aos empreendedores e pequenos produtores do Vale do Ribeira.

Nessa jornada de desenvolvimento, destacamos que o **ODS 17** vem sendo contemplado na articulação conjunta entre diversas partes interessadas que desempenham um papel fundamental para o sucesso do processo, incluindo prefeituras, associações, instituições públicas, grandes empresas da região e, é claro, os próprios agricultores – os quais somam perto de 1.400 envolvidos ao longo de todo este trabalho em progresso nos últimos 7 anos.

Todos estão se redescobrimdo a cada dia, trabalhando em conjunto para impulsionar o crescimento econômico e a sustentabilidade na região do Vale do Ribeira. Essa colaboração é uma prova clara de como parcerias eficazes podem viabilizar iniciativas transformadoras e

contribuir para o alcance dos objetivos de desenvolvimento sustentável.

NORTE PIONEIRO – Em busca do desenvolvimento sustentável, o Sistema Integrado da Região Norte Pioneira (SRI NP) no Paraná, abrangendo 12 pequenos municípios (Andirá, Bandeirantes, Santo Antônio da Platina, Jacarezinho, Cambará, Ribeirão Claro, Carlópolis, Joaquim Távora, Siqueira Campos, Wenceslau Braz, Jaboti e Ibaiti) vem trabalhando a vocação da região, a qual é propícia à agricultura familiar e demonstra avanços significativos no passado recente, notadamente com a produção e exportação de Café Especial do Norte Pioneiro e a cultura de goiaba.

Destacamos contribuições muito relevantes e aderentes ao **ODS 1**, pois houve uma melhora significativa na geração de renda dos pequenos agricultores; ao **ODS 2** pois as boas práticas sustentáveis são a prioridade em todos os programas na região; **ODS 8**, devido ao crescimento econômico obtido a partir das ações realizadas e **ODS 15** pela ampliação da consciência de preservação.

inovação e ao empreendedorismo **ODS 8**. Através de reuniões, palestras, workshops, consultorias, eventos e demais articulações, o trabalho vem trazendo resultados significativos para o desenvolvimento sustentável da região.

Sempre necessário lembrar que a ampliação dos resultados só é possível pela articulação e atuação conjunta buscando a maior sinergia entre todos os atores envolvidos: poder público dos 12 municípios citados, mecanismos de inovação, Ambientes de Inovação, Universidades, ICTIs, Institutos de Ensino Superior, Escolas Técnicas e Parceiras, Empresas de Tecnologias e Sociedade Organizada (Associações e Órgãos Representantes), fato que novamente destaca a aderência aos fundamentos do **ODS 17**.

O reconhecimento do Norte Pioneiro está presente no Mapa da Inovação Nacional, pois o Sistema Regional de Inovação do Norte Pioneiro (SRI-NP) foi vencedor do Prêmio Nacional de Inovação (Sebrae e Confederação Nacional da Indústria - CNI), edição 2021/2022, na categoria “Estágio Inicial” dos Ecossistemas de Inovação.



No decorrer das atividades realizadas pelo projeto Norte Pioneiro, sempre priorizamos a análise e a compreensão da vocação econômica da região, alinhando-as cuidadosamente com os potenciais tecnológicos disponíveis.

As oportunidades trabalhadas mais significativas da região, são: Agronegócio, cadeia de fabricação de alimentos, Cadeia de TIC – Computação e Bionergia.

Na Governança construída, a parceria com as prefeituras trouxe um excelente resultado na criação de políticas públicas para o estímulo a

Além disso, o case SRI-NP foi também um dos destaques que levou ao reconhecimento na premiação promovida pelo Sistema SEBRAE em 2022 no “XI Prêmio Sebrae Prefeito Empreendedor”, categoria “Governança Regional e Cooperação Intermunicipal”.

AGRICULTURA FAMILIAR UVA NIAGARA DE ROSÁRIO DO IVAÍ

– A partir de um sério problema sanitário relacionado à podridão de Glomerella, que causava danos significativos à produção de uvas em Rosário do Ivaí, em parceria

com o Programa Sebraetec, conduzimos um extenso programa de pesquisa entre os anos de 2016 e 2022, focando nas condições climáticas e práticas de cultivo na região (**ODS 13**). Essas pesquisas permitiram uma identificação clara da melhor época para controlar a doença, a eficácia de produtos e a forma adequada de aplicá-los nas plantas.

Os resultados demonstraram que é possível mitigar os impactos dessa grave doença e desenvolver soluções em harmonia com a natureza, sem causar danos ambientais adversos (**ODS 15**). Durante esse período, conseguimos atender, em média, 80 produtores, contribuindo diretamente para o **ODS 2**, pela promoção de práticas agrícolas sustentáveis na produção de uvas.



Nos últimos anos tem sido feito trabalhos para a introdução do sistema de cultivo em Y, mais moderno que o tradicionalmente utilizado pelos produtores locais, e a introdução da variedade de Uva Vitória, sem sementes, com grande demanda do mercado e melhores perspectivas para o crescimento da produção.

AGRICULTURA FAMILIAR PRODUÇÃO DE CAFÉ E IG (Indicação Geográfica) DE JACUTINGA

- O café de Jacutinga destaca-se pela qualidade do produto cultivado por pequenos agricultores na agricultura familiar. Isso se deve ao fato de que a produção de café ocorre em uma área com limites geográficos específicos de latitude, o que contribui para sua singularidade e excelência.

Ao longo do tempo, a tradição familiar de realizar a colheita seletiva manual do café tem se mantido

forte, mesmo sem os mais modernos investimentos e equipamentos. Esses produtores conseguiram conquistar prêmios em concursos de qualidade do café, demonstrando seu compromisso com a excelência.

Por meio da parceria com o Sebrae/PR, em média 30 produtores foram assistidos nos anos de 2021 e 2022. Além disso, com o apoio da Associação dos Agricultores, foram beneficiados aproximadamente 60 associados ativos, sendo que 40 deles são produtores de café. Destes, 6 alcançaram uma pontuação acima de 80 pontos no ano de 2022. Além disso, 6 mulheres produtoras (**ODS 5**) fazem parte da marca "Mulheres do Café do Norte Pioneiro", e todas elas conseguiram pontuações acima de 80 pontos em 2022.

Essas iniciativas também têm impacto direto no **ODS 2, ODS 13 e ODS 15** uma vez que as boas práticas adotadas na agricultura familiar promovem ações responsáveis em relação às mudanças climáticas e ao manejo sustentável da terra.

A TECNOLOGIA EM FAVOR DO AGRONEGÓCIO

- Nos últimos 5 anos, foram geradas aproximadamente 50 empresas de base tecnológica que ajudam a melhorar a produção e a produtividade, consequentemente a realidade em vários aspectos da produção rural da região de Londrina.

Sintetizamos na imagem abaixo a jornada de todo o trabalho realizado, os parceiros envolvidos em cada etapa da execução da metodologia criada e executada pelo Sebrae/PR em favor do agronegócio.



PROJETO MATAS SOCIAIS – PLANEJANDO PROPRIEDADES SUSTENTÁVEIS

– Este projeto é uma parceria desde 2015, entre a Regional Sebrae de Ponta Grossa/PR, a Empresa Klabin e APREMAVI (Associação de Preservação do Meio Ambiente e da Vida), sendo construído e avançando nos resultados nas cidades de: Imbaú, Ortigueira e Telêmaco Borba.

O objetivo principal é contribuir com o fortalecimento da agricultura familiar da região e atuar em 3 eixos para gerar impacto e desenvolvimento territorial, pautados em critérios como: Excelência em gestão, Plano de Inovação e alinhamento aos **ODS/Agenda 2030**, apresentando contribuições diretas ao **ODS 1**, **ODS 2**, **ODS 8** e **ODS 9**.

O projeto auxilia pequenos e médios produtores rurais nas etapas de produção, desde a adequação à legislação ambiental até o apoio à

comercialização de alimentos nos mercados locais, passando por ações de formação, diversificação da propriedade e incentivo ao associativismo e cooperativismo.

Trabalhamos de forma direta com 3 públicos dentro do programa: prefeituras municipais, grupos formais ou informais (associações, cooperativas) e os produtores rurais, novamente destacando nossa atuação em prol do **ODS 17**.

O Programa é uma ferramenta importante na discussão do desenvolvimento dos municípios de abrangência, fomentando o debate sobre o desenvolvimento territorial pautado na sustentabilidade em todas as suas esferas.

Desde o seu início, aconteceram algumas mudanças na estratégia, dada por este desenvolvimento e crescimento, o que tem destacado o Programa como articulador e promotor de ações, saindo do âmbito de atendimento quase que exclusivamente a produtores, passando a intensificar os atendimentos a outros atores, como o poder público local, organizações sociais e comitê territorial.

Tudo isso, tem proporcionado mudanças no ambiente de negócios das localidades e não somente na esfera produtiva dos agricultores. Também, o fortalecimento dos processos associativos para comercialização e desenvolvimento local tem promovido o fomento do comércio local, inclusão e valorização das mulheres nos papéis de liderança, bem como

outras ações que impactam no cumprimento da agenda 2030.

Até o primeiro semestre de 2023, contamos com



um número cumulativo (desde 2015) de 848 agricultores atendidos, considerando: agricultor vila rural, agricultor familiar, assentados e quilombolas – do Paraná e Santa Catarina juntos.

Principais ODS impactados por essas iniciativas:



TURISMO NO PARANÁ

O turismo no Paraná enfrentou desafios significativos devido à pandemia, mas em seu processo de recuperação vem apresentando notável crescimento em segmentos como turismo de aventura, ecoturismo, e turismo regenerativo, aproveitando as riquezas naturais e geografia do estado. Nesse contexto, o Sebrae redobrou seus esforços para incorporar a sustentabilidade como alicerce em todos os programas e projetos de apoio a esse segmento econômico.

Em cada região do estado, o foco foi trabalhar de acordo com a vocação local, identificando oportunidades de empreendedorismo e sustentabilidade para desenvolver a localidade e contribuir para o estado como um todo. Este esforço tem gerado impactos positivos nas metas

dos, especialmente no **ODS 8** com a criação de novos negócios resultantes dessas ações. Além disso, promove contribuições ao **ODS 15**, pois o turismo aliado à natureza pode ser regenerativo, beneficiando a vida na terra.

Ao longo dos últimos dois anos, conseguimos atender 3.067 clientes do setor de turismo do estado, graças à colaboração fundamental de nossos parceiros nessa empreitada. Isso tem proporcionado contribuições significativas ao **ODS 17**, fortalecendo ações e impactando positivamente os públicos envolvidos.

A seguir, destacamos alguns dos projetos executados no período de 2021 a 2023 como exemplos desse esforço contínuo.

PLATAFORMA COLABORATIVA DE CONTEÚDO PARA NEGÓCIOS EM TURISMO

Criamos e disponibilizamos gratuitamente 42 conteúdos gerados por meio de posts programados e orgânicos, relevantes, práticos e instrutivos em diversos temas de interesse para as empresas e atores ligados aos negócios de turismo e viagem no Paraná.

[Neste link](#) disponibilizamos conhecimento acessível a todas as pessoas eliminando a necessidade de imprimir materiais, como costumava ser feito no passado.

Essa abordagem promove o consumo consciente e respeito ambiental, alinhando-se com as metas do **ODS 12**.

SELO DE QUALIDADE NO TURISMO DO PARANÁ – Esta certificação foi uma iniciativa realizada ao longo de 2022 em todo o estado, com o objetivo de estimular e aprimorar toda a cadeia de turismo.

O selo tem como meta promover a melhoria contínua na gestão dos negócios e na qualidade dos serviços oferecidos pelas empresas do setor turístico (**ODS 8**). Para alcançar esse objetivo, as empresas adotam boas práticas e procedimentos específicos, contribuindo para a competitividade, eficácia e flexibilidade de seus empreendimentos.

Até metade de 2023, já foram registradas 102 empresas em processo de adequação, das quais 26 conquistaram o selo.

VALE DO PARANAPANEMA – Uma das principais preocupações que motivou a atuação do Sebrae na região foi a migração de jovens devido à falta de perspectivas de emprego e

geração de economia local. Para combater esse problema, estruturamos lideranças locais e comitês que englobam parceiros empresariais, associações comerciais, grupos de empresas e prefeituras (**ODS 17**).

Adicionalmente, realizamos um abrangente estudo da região, envolvendo 12 municípios (Alvorada do Sul, Cafeara, Centenário do Sul, Florestópolis, Guaraci, Jaguapitã, Miraselva, Pitangueiras, Porecatu, Prado Ferreira, Primeiro de Maio e Lupionópolis), com o objetivo de compreender sua vocação e oportunidades locais.

Identificamos até o momento oportunidade de criação de três rotas turísticas, pois o conjunto de características locais mostra-se ideal para o turismo rústico e integrado com a natureza. Dessa forma, estamos desde 2021 atuando na implementação de medidas para impulsionar o turismo na região e as ações realizadas são convergentes às metas estabelecidas para o **ODS 8**.

TURISMO RELIGIOSO – Um segmento do turismo que se mostra bastante interessante em nosso estado e no qual o Sebrae/PR vem apoiando a construção de novas rotas através da estruturação dos estudos e projetos necessários, além do apoio no desenvolvimento dos negócios, articulações com parcerias públicas e privadas para estruturação da infraestrutura necessária para acolher os visitantes, mantendo sempre em perspectiva os fundamentos do desenvolvimento sustentável, notadamente o **ODS 8**.

No período abrangido pelo presente relato, temos a destacar dois bons exemplos dessa abordagem:

1. Lunardelli Capital da fé - Lunardelli, localizada na região Norte do Paraná, no Vale do Ivaí, município reconhecido como polo e roteiro turístico do Paraná e, recebeu o título de Capital Paranaense da Fé.

Desde 2017, o SEBRAE/PR tem apoiado Lunardelli no desenvolvimento de atividades turísticas, incluindo turismo cultural, rural e de negócios. Lunardelli se destaca como um importante polo turístico religioso no Paraná, atraindo anualmente mais de 300.000 visitantes para o Santuário Santa Rita de Cássia, localizado no centro da cidade.

O SEBRAE/PR atua no fortalecimento do setor de turismo desse município oferecendo capacitações e seminários no âmbito do programa "DTI - Destinos Turísticos Inteligentes". Este projeto tem proporcionado grande visibilidade a Lunardelli e levou à sua escolha como sede do Fórum de Turismo Paranaense em 2024. Esse evento já está trazendo benefícios para Lunardelli, abrindo oportunidades para a captação de recursos e melhorias na infraestrutura turística da região.

2. Caminho de São Miguel Arcanjo - Na cidade de Prudentópolis/PR, foi criada uma rota turística religiosa ao longo do Caminho de São Miguel Arcanjo. Os objetivos dessa rota incluem fortalecer a fé, proporcionar o conhecimento da cultura, gastronomia e religiosidade local, ao mesmo tempo em que os visitantes podem apreciar as belezas naturais oferecidas pelo município.

Para as empresas envolvidas nessa Rota, foi oferecida a Jornada de Formação de Produtos Turísticos. Esta iniciativa foi bem recebida e está em processo de estruturação desde dezembro de 2022, contando com a participação de 66 empresas.

TURISMO DE AVENTURA DE FAXINAL - Líder em turismo rural e de aventura do Vale do Ivaí, a cidade possui 108 cachoeiras com mais de cinco metros de altura catalogadas. A maior delas, a Véu de Noiva, chega a impressionantes 156 metros! Além de toda essa beleza natural, há um calendário com 12 eventos turísticos, atraindo em média 200 mil turistas por ano. A cidade oferece condutores locais para acompanharem os passeios, alimentação e, uma linha de suvenires exclusivos.

O SEBRAE/PR atende este município dentro do programa DTI – Destinos Turísticos Inteligentes, gerando boas contribuições para as metas dos **ODS 8**, inovando em ações que estimulem o conceito do turismo regenerativo para preservar e proteger a natureza tal como ela é.



EVENTOS DO TURISMO NO PARANÁ EM 2022

MISSÃO EMPRESARIAL FESTIVAL DAS CATARATAS – FOZ DO IGUAÇU

- Dias 30/11, 01 e 02/12 de 2022 foi realizado, em Foz do Iguaçu, o Festival das Cataratas. Evento que favorece a geração de negócios entre profissionais de turismo para divulgação de destinos, produtos e serviços (**ODS 8**), além de enfatizar as inovações tecnológicas, as ações de responsabilidade socioambiental, e estimular a produção e disseminação da ciência impactando positivamente toda a cadeia produtiva do turismo, com um total de 24 participantes da missão.

MISSÃO EMPRESARIAL GASTRONÔMICA – A capital paulista conta com cerca de 6% da população trabalhando com serviços de alimentação, 13 cursos de universidades voltados à gastronomia, além de 30% da área voltada à agricultura familiar, o que nos leva a compreender o porquê de a gastronomia, além de ser considerada um Patrimônio Histórico e Cultural, é um pilar do desenvolvimento econômico e social para a cidade de São Paulo.

A partir desses referenciais, com a intenção de promover a inovação e desenvolvimento econômico no setor de gastronomia, em linha com os **ODS 8 e 9**, o Sebrae/PR organizou uma missão empresarial à capital Paulista envolvendo empresários desse segmento. Os 20 participantes da missão realizada entre os dias 17 e 20 de junho de 2022, visitaram diversas empresas inovadoras e referências em boas práticas do setor, obtendo acesso a novas experiências e metodologias que poderão ser implementadas em seus próprios negócios.

CIRCUITO EMPRESARIAL PAPO DE COZINHA

– Ação desenvolvida em conjunto com diversos parceiros estaduais cujo público-alvo são os empresários interessados em conhecer as principais tendências e inovações do mercado de

alimentos (**ODS 4 e 8**). No mês de junho/2022 nos municípios - Matinhos, Foz do Iguaçu, Francisco Beltrão, Londrina, Maringá e Ponta Grossa, alcançando todas as regiões do Paraná, totalizando 296 participantes, no sentido de fomentar a aprendizagem.

MISSÃO TÉCNICA DE BENCHMARKING MEDELLÍN/COLÔMBIA – Destino Turístico Inteligente, trazendo bons exemplos a serem replicados para o Turismo Inteligente no Paraná, com o **ODS 11**. O Sebrae/PR levou um grupo de empresários em setembro/2022 e atores da governança para conhecer e aprender com as boas práticas de Medellín como funciona um



Destino Turístico Inteligente.

HACKATHON DO TURISMO/2022 – Realizamos uma maratona que reúne programadores,

desenvolvedores, criativos e inventores para criar projetos que transformem informações em soluções digitais, acessíveis aos cidadãos com o foco para o turismo, contributivo para o **ODS 9**, trazendo a inovação para o setor.

O objetivo é fazer os participantes apresentarem soluções para os desafios do setor levantados por profissionais e instituições envolvidas neste tema. 20 participantes contribuíram para soluções inovadoras a serem replicadas nos projetos.

CONECTUR LONDRINA - É o maior evento setorial de Turismo no Norte do Paraná e tem como objetivo promover a inovação e conexão entre os atores do setor.

Em 2022, foram abordados os temas DTI – Destino Turístico Inteligente, *Smart City* e Turismo Sensorial.

O evento contempla abordagem inovadora para impulsionar os negócios, com palestras e painéis de empresas convidadas, mostras de inovação e tecnologia para o turismo, sendo contributivo para o **ODS 9** em virtude das soluções tecnológicas tratadas voltadas às inovações ao setor, além do alinhamento aos **ODS 8 e ODS 11**, propondo soluções para desenvolvimento econômico responsável, cidades inteligentes e sustentáveis.

Principais ODS impactados por essas iniciativas:



CIDADES INTELIGENTES

Londrina no Paraná, é considerada a 24ª. Cidade Inteligente do Brasil, no *Ranking Connected Smart Cities*, referência na avaliação do desenvolvimento de cidades inteligentes.

Sobre o Connected Smart Cities

Elaborado pelas organizações Necta e Urban Systems, o levantamento abrange todos os 680 municípios brasileiros com mais de 50 mil habitantes.

É composto por 75 indicadores, divididos em 10 eixos temáticos: segurança, tecnologia e inovação, urbanismo, economia, educação, empreendedorismo, governança, meio ambiente, mobilidade e saúde

Essa é uma das razões que levaram o Sebrae PR a escolher Londrina como o ponto de partida para o piloto de seu projeto de apoio ao desenvolvimento de Cidades Inteligentes (ODS 11). Embora o projeto tenha começado em 2023 e ainda esteja em fase de implementação, já possui uma governança estabelecida e um plano de ação que envolve a criação de parcerias e a implementação de medidas de avanços nos 10 eixos temáticos priorizados (elencados no quadro acima).

Entre as ações desenvolvidas no Projeto de Cidades Inteligentes – Londrina, realizamos em agosto/2023, **O Higienópolis Aberta ESG Smart City**. É um domingo de rua aberta para toda a população, com apresentações estruturais, artesanatos, modelos de negócios sustentáveis e alguns parceiros irão trazer soluções tecnológicas inteligentes, carros elétricos e muitas ações no sentido de estimular a população a repensar sobre a maneira de ser uma cidade inteligente e sustentável.

O evento reuniu representantes de diversas áreas de negócios, destacando as oportunidades de tornar as atividades mais inteligentes e sustentáveis, alinhando-se com o **ODS 11**, contribuindo também para o **ODS 9**, pois estamos falando de inovação na maioria das ideias demonstradas e ao **ODS 12** quanto à forma de promover melhores maneiras de consumo e produção responsável, utilizando tecnologias e matérias-primas que respeitem mais ao meio ambiente e a sociedade.

EMPREENDED + MARINGÁ (Vila Operária, Borba Gato, Conj. Habitacional Requião e Jardim Tóquio)

– Este projeto se concentra no desenvolvimento sustentável de um bairro, empregando um método que pode ser replicado em outras áreas com desafios sociais, ambientais e econômicos semelhantes. Realizado em 2022, a iniciativa é resultado da parceria entre o poder municipal de Maringá e o Sebrae/PR.

Seu objetivo principal é estimular o desenvolvimento econômico e a criação de oportunidades de emprego na cidade, bem como fortalecer as micro e pequenas empresas (ODS 8). Além disso, o projeto visa apoiar indivíduos com potencial empreendedor na criação de seus próprios negócios.

Adicionalmente as ações contribuem para a redução das disparidades na comunidade (ODS 10) e promovem a sustentabilidade urbana (ODS 11).

Os públicos atendidos pelo projeto incluem pessoas interessadas ou necessitadas de empreender, recentes aposentados com interesse no empreendedorismo, Microempreendedores Individuais (MEI) já formalizados e Micro e Pequenas Empresas (MPE).

Para alcançar esses grupos, o projeto oferece capacitações, mentorias, autodiagnósticos com feedback e planos de ação (consultorias) e visitas técnicas.

REVITALIZAÇÃO DO CENTRO DE APUCARANA

– A revitalização de Espaços Comerciais da Rua Ponta Grossa, no centro da cidade, teve por objetivo fortalecer o papel do Comércio Local, ampliando a percepção de valor dos consumidores tornando assim a Rua Ponta Grossa em um polo comercial de referência.

Executamos no período de julho a dezembro/2022, quando atendemos 108

Microempresas, 31 EPP e 40 MEI, tornando um ambiente e negócios mais inovadores atraindo a população a comprar desses pequenos negócios, impactando no **ODS 8** de crescimento e geração

de emprego, mas também nas metas do **ODS 9**, pois a inovação na estrutura, design, vitrine, marketing, produtos foi foco do trabalho.

Principais ODS impactados por essas iniciativas:



SEBRAETEC

Essa é uma iniciativa do Sebrae voltada para disponibilizar serviços tecnológicos às pequenas empresas com o objetivo de promover a inovação, aprimorar processos, produtos e serviços e introduzir inovações nas empresas atendidas.

Os serviços são disponibilizados a essas empresas por apenas 30% do valor das consultorias, com o restante sendo subsidiado pelo Sebrae. Isso possibilita que empresas que não teriam recursos para desenvolver novos produtos, por exemplo, obtenham apoio de forma acessível.

Com essa abordagem podemos contribuir diretamente com o **ODS 9** ao promover a inovação de forma acessível para as pequenas empresas. Como resultado, isso ajuda no crescimento dessas empresas (**ODS 8**) e melhora as condições de negócios, o que, por sua vez, aumenta as oportunidades de emprego e proporciona melhores condições de trabalho.

De setembro de 2021 a agosto de 2023, o programa Sebraetec atendeu 1.674 empresas no Paraná em áreas como Desenvolvimento Tecnológico, Design, Produção & Qualidade e Sustentabilidade.

Principais ODS impactados por essas iniciativas:



COMPRAS PÚBLICAS

O Programa Compra Paraná tem como objetivo principal impulsionar a aplicação e a institucionalização da Lei Geral nos municípios. Isso visa aprimorar o ambiente de negócios para as Micro e Pequenas Empresas (MPE), incentivando o uso do poder de compra das entidades governamentais e públicas municipais. Além disso, o programa busca promover o

desenvolvimento socioeconômico da região, o que tem um impacto direto no **ODS 8**, contribuindo para o crescimento econômico dos municípios.

A atuação é distribuída em várias frentes tais como a garantia de segurança jurídica, a promoção de políticas públicas sustentáveis, o estímulo ao desenvolvimento local, a capacitação tanto de empresários quanto de servidores

públicos e a coordenação de esforços entre iniciativas públicas e privadas, convergindo às metas dos **ODS 8**, **ODS 16** e **ODS 17**. O propósito é fortalecer o ambiente das Micro e Pequenas Empresas por meio das Compras Públicas, criando uma política pública alinhada à legislação atual.

Esse programa mapeia, capacita e otimiza os processos tanto para compradores quanto para

fornecedores, usando o poder das compras governamentais para impulsionar o Desenvolvimento Econômico Sustentável local (**ODS 8** e **ODS 11**) e o Sebrae/PR envolve-se em várias etapas, desde a sensibilização do município e de sua equipe interna até a implementação e monitoramento das políticas públicas relacionadas às compras públicas.

Principais ODS impactados por essas iniciativas:



Relatório COE | CONCLUSÃO

É com grande satisfação e entusiasmo que chegamos ao final de nosso primeiro Comunicado de Engajamento onde tivemos a oportunidade de apresentar os resultados do compromisso assumido pelo Sebrae/PR em relação aos Objetivos de Desenvolvimento Sustentável durante o ciclo compreendido entre setembro/2021 a agosto/2023.

Neste período, o Sebrae/PR demonstrou um firme propósito com a promoção do desenvolvimento sustentável e a realização dos ODS estabelecidos pela ONU. As ações empreendidas durante este período refletem nosso compromisso contínuo em contribuir para um futuro mais inclusivo, justo e sustentável.

Apesar dos progressos importantes, reconhecemos que ainda existem desafios a serem superados. A pandemia de COVID-19 teve um impacto significativo nas pequenas empresas, e nossa missão de apoiar esses empreendedores é mais importante do que nunca. Além disso, a busca contínua por soluções inovadoras e sustentáveis deve ser mantida para enfrentar as mudanças climáticas e promover a resiliência econômica.

À medida que avançamos, é fundamental continuarmos avaliando e adaptando nossas estratégias para maximizar nosso impacto positivo nos ODS. Isso pode incluir o aprimoramento da colaboração com parceiros, a expansão de programas de capacitação e o desenvolvimento de abordagens específicas para combater desafios regionais.

O compromisso do Sebrae/PR com os Objetivos de Desenvolvimento Sustentável ao longo do ciclo de 2021 a 2023 é um testemunho de nossa dedicação à construção de um mundo mais sustentável e inclusivo por meio do empreendedorismo e do desenvolvimento econômico responsável.

Estamos comprometidos em continuar nossos esforços para fortalecer as pequenas empresas, promover a igualdade de gênero, impulsionar a inovação e contribuir para a realização dos ODS.

Agradecemos a oportunidade de relatar nosso progresso ao Pacto Global e esperamos continuar essa parceria crucial na jornada rumo a um futuro melhor para todos.

Setembro/2023

FICHA TÉCNICA

Comunicado de Engajamento (COE) do Sebrae Paraná – Período de setembro de 2021 a agosto de 2023.

© 2023. Serviço de Apoio às Micro e Pequenas Empresas do Paraná – SEBRAE/PR

Todos os direitos reservados.

A produção não autorizada desta publicação, no todo ou em parte, constitui violação dos direitos autorais (lei nº 9.610).

SEBRAE/PR

Rua Caeté, 150 – Prado Velho

CEP 80220-300 – Curitiba/PR

Telefone: (41) 3330-5757

Internet: www.sebraepr.com.br

Presidente do Conselho Deliberativo do Sebrae/PR

Ercílio Santinoni

Diretoria Executiva do Sebrae/PR

Vitor Roberto Tioqueta – Diretor Superintendente

César Reinaldo Rissete – Diretoria Técnica

José Gava Neto – Diretoria de Administração e Finanças

Gerente da Unidade de Integridade Corporativa

Larissa D. Botion Cruz

Equipe de Compliance e Sustentabilidade

UIC – Unidade de Integridade Corporativa

Claudio Eduardo de Assis

Alfredo Distler Junior.

Autoria

Claudio Eduardo de Assis

Irene Hoffelder Vioti

Revisão

Claudio Eduardo de Assis

Irene Hoffelder Vioti

Diagramação

Alfredo Distler Junior.